

**TÜRK
KOOPERATİFÇİLİK
KURUMU**

KOOPERATİFÇİLİK

Sayı — Number : 35
Ocak — Mart : 1977
January — March



THE TURKISH COOPERATIVE ASSOCIATION was founded at Istanbul University in the year 1931, under the name of the Turkish Cooperative Society (Türk Kooperatifçilik Cemiyeti).

Its headquarters was moved to Ankara in late 1933, and at the beginning of 1934 amended its Statutes in conformance with the conditions prevailing at that date.

The Society changed its name as the «Turkish Cooperative Association» in 1948, and amended its Statutes in conformance with the Law on Associations No. 3512.

The General Assembly of the Association convened on 30th May 1964 and resolved that in the light of its 33 years of experience and in accordance with the requirements of the planned economy era, the Statutes of the Association should be re-written. The new Statutes draw up accordingly were reviewed and adopted by the General Assembly at its meeting on 27th June, 1965.

The Government declared it as an Association Serving Public Interest in 1946. The subject with which the Association is concerned is theoretical and practical cooperative work. Its object is to propagate cooperative ideas in theoretical and practical fields, to promote the cooperative spirit and ideas, and to support activities in this direction.

In order to achieve the objects outlined in its statutes, the Association engages in the following activities :

a. Conduct or cause to be conducted research on the subject of cooperative movements, commission its members or other scholars, experts and authors to write articles and books and prepare summaries of articles and books on subjects pertaining to cooperative movements and publish them.

b. Prepare or cause to be prepared standard statutes and balance sheets for the various types of cooperatives.

c. Make contacts nationally or internationally among all types of public and private agencies, organizations, associations and persons on the subjects related to cooperative movements legislation and applications, and express its opinion on these subjects either directly or on request.

d. Convene academic meetings and arrange cooperative weeks, festivals and general cooperative conventions.

e. Conduct lectures, courses, seminars and general knowledge competitions in different parts of the country on the subject of cooperatives.

f. Join as member those international organizations and associations whose objects are similar to its own.

g. Set up a library in the headquarters of the Association, closely connected with the cooperative movement concept, legislation and application and composed of books, periodicals and brochures in Turkish and foreign languages.

h. Participate in the conventions of international cooperative organizations, attend the conferences to be arranged by such organizations and make the Turkish cooperative movement commonly known.

j. Make endeavours to ensure that the concept and application of the cooperative movement is widely diffused, that it develops and takes root, that it is included in the curricula of vocational schools, that chairs on the cooperative movement are instituted in the universities, academies and schools of higher learning and that institutes specializing in the cooperative movement are founded.

k. Support and sustain the activities and enterprises of existing cooperatives, act as guide to them in every respect, and at the request of the member cooperatives and cooperative organizations have their balance sheets audited, as well as assist cooperatives in solving their management problems.

KOOPERATİFÇİLİK

ÜÇ AYLIK KOOPERATİF İNCELEMELER DERGİSİ

Sayı : 35

Ocak - Mart 1977

Tarım Satış Kooperatiflerinde Çiftçi Eline Geçen Fiyatların Değerlendirilmesi **Dr. Ayhan ÇIKIN**

Esnaf ve Sanatkârlar Kefalet Kooperatiflerinin Teorik Yapısı, Türkiye'deki Yapısal Durumu ve Kredilendirilmeleri **Muzaffer TEK**

Köy Kalkınma Kooperatiflerinin Pazarlamayla İlgili Sorunları ve Çözüm Yolları **Bilâl YARDIMCI**
Ziraat Yüksek Mühendisi

Türk Kooperatifçilik Kurumu Tarafından
Üç Ayda Bir Yayınlanır.

Sayısı : 10,— TL.

Yazışma Adresi : Türk Kooperatifçilik Kurumu
Mithatpaşa Caddesi 38/A Yenışehir - ANKARA

Türk Kooperatifçilik Kurumu Adına İmtiyaz Sahibi :
Nusret UZGÖREN

★

Yazı İşleri Sorumlu Müdürü
Basri İMECE

★

Yayınlanan yazıların sorumluluğu yazarlarına aittir.

Dizildiği ve Basıldığı Yer
ŞARK
Matbaası — Ankara

CO-OPERATION

Number : 35

January - March 1977

An appraisal of farmer's earnings for deliveries
to agricultural sales co-operatives

Dr. Ayhan Çıkın

Structural concept of small traders and arti-
sanry mutual assistance co-operatives and their
loan operations

Muzafer Tek

Marketing problems confronted by the rural
development co-operatives and their solutions
(excerpt)

Bilâl Yardımcı
Ziraat Yüksek Mühendisi

Published by the Turkish Cooperation Association

Quarterly Review of Co-operative Studies

Correspondance Address

Türk Kooperatifçilik Kurumu
Mithatpaşa Caddesi 38/A Yenişehir - Ankara

Proprietor on behalf of the Turkish Cooperative Association
Nusret UZGÖREN

Responsible Editor

Basri İMECE

(The opinions expressed in the articles belong to the authors)

TARIM SATIŞ KOOPERATİFLERİNDE ÇİFTÇİ ELİNE GEÇEN FİYATLARIN DEĞERLENDİRİLMESİ

Dr. Ayhan ÇIKIN

Tarım satış kooperatiflerinin en önemli amaçlarından biri ortağının ürününü en iyi şekilde değerlendirerek, üretici - tüketici arasında başka ellerde kalan fiyat farklarını üreticiye intikal ettirmektir. Bu bakımdan tarım satış kooperatiflerinin üretici için ifade ettiği anlam oldukça önemlidir. Bununla birlikte bu hususların gerçekleştirilip gerçekleştirilmediği tartışılabilir.

Öte yandan tarım satış kooperatiflerinin, özellikle son 10 yıldır, hükümetin fiyat politikasını gerçekleştirmede görev alarak; büyük ölçüde asıl amacından ayrıldığını söylemek mümkündür. Hattâ bu konuda tarım satış kooperatif ve birliklerinin «sadece destekleme alımları yapan örgütler haline geldiğini» iddia edenler bile vardır (1). Arazi çalışmaları sırasında kooperatif müdürleri, büyük ölçüde, samimiyetle araştırmacıya «başında buldukları müesseselerin bir kooperatiften çok destekleme alımı yapan birer ofis durumuna geldiklerini» ifade etmekten çekinmemişlerdir. Bu yazıda, İzmir ilinin çeşitli ilçelerinden seçilmiş 24 tarım satış kooperatifinde (9 pamuk, 6 zeytinyağı, 4 üzüm ve 5 incir tarım satış kooperatif) 1960 - 1970 yıllarına ait kayıtların incelenmesi sonucunda ortak ve ortak olmayan çiftçilerin ürünlerine ödenen fiyatlar konu edinilmiştir.

Bu bakımdan etüt edilen tarım satış kooperatiflerinin çiftçi ürünlerini almalarında çiftçiye ödedikleri fiyatların (çiftçi eline geçen fiyatların) incelenmesi yerinde olur. Araştırmada fiyatlar, ürüne ödenen toplam para miktarının teslim edilen toplam ürüne bölünmesiyle bulunmuştur. Bu şekildeki hesaplamanın çiftçiye ödenen fiyatları gerçek bir şekilde yansı-

(1) T. Güngör 1971, Tarım Satış Kooperatifleri Yönünden Tarım Ürünleri Fiyat Destekleme Politikasının Finansmanı Sorunu, Türk Kooperatifçilik Kurumu Yayını, Ankara, Sh. 5

TARIM SATIŞ KOOPERATİFLERİNDE ÇİFTÇİ ELİNE GEÇEN FİYATLARIN DEĞERLENDİRİLMESİ

tığı ileri sürülebilir. Çiftçi eline geçen fiyatların yıllara ve ürünlere göre incelenmesinden değişimin oldukça az olduğu, ancak bu değişimin cari fiyatlara göre 1970 ürününde oldukça fazla olduğu görülmektedir. Bu yükselmenin 1970 yılı içindeki devalüasyon sonucunda yapılan fiyat yükseltmelerinden ileri geldiğini söylemek mümkündür.

1960 - 1970 döneminde çiftçi eline geçen fiyatlarda yıllık ortalama değişim, cari fiyatlarla pamukta % 3,46, zeytinyağında % 4,91, çekirdeksiz kuru üzümde % 2,96 ve incirde % 9,26 dır. 1963 fiyatlarına göre yıllık değişim oranları incir dışında negatif bulunmuştur. Buna göre gerçek fiyatlarda pamukta % 2,31, zeytinyağında % 0,36, çekirdeksiz kuru üzümde % 2,38 bir azalma, incirde % 2,82 bir artış görülmektedir (1).

Aynı devrede fiyat trendlerinin eğimi cari fiyatlarla pozitif (artan), gerçek fiyatlarla (1963 fiyatlarıyla), incir dışında negatif (azalan) yöndedir.

Öte yandan ortak ve ortak dışı alımlar arasında istatistikî mânada bir fark bulunup bulunmadığı da araştırılmıştır. Bunun için 1963 fiyatlarıyla çiftçi eline geçen fiyatlar değişken olarak kabul edilmiş ve test sırasında fiyat dalgalanmalarından doğabilecek yıllar arası farklar bu şekilde azaltılmağa çalışılmıştır. Test için (t) testi uygulanmıştır. Ortak ve ortak olmayan çiftçi eline geçen fiyatların test edilmesinde pamuk için 5, zeytinyağı için 5, üzüm için 9, incir için 6 yılın fiyat ortalamaları karşılaştırılmıştır. Yapılan hesaplamalar için (t) değerleri pamukta 0,801, zeytinyağında 1,692, üzümde 0,273 ve incirde 2,120 olarak bulunmuştur. Bulunan (t) değerlerinin hepsinin student tablosunda durumuna uygun serbestlik derecedeki t % 5 değerinden küçük olduğu görülmüştür. Bu durumda ortak ve ortak olmayan çiftçilere kooperatif tarafından ödenen fiyatlar arasında önemli bir farkın bulunmadığını söylemek mümkündür. Bununla beraber ortaklardan kesilen sermaye, yedek akçe ve tesis fonları paylarının miktarı % 6'ya yaklaşmaktadır. Buna göre yapılan kesintilerle ortak ve ortak olmayanlar arasında görülen küçük miktardaki mutlak fiyat farkı da ortadan kalkmaktadır. Bu ise tarım satış kooperatiflerinde ortak olanla olmayan arasında bir farkın kalmadığını göstermektedir. Oysa ortak çiftçiler kooperatife karşı bir takım yükümlülükler taşımaktadır. Bu yükümlülükleri yerine getirirken bu gibi hususların ortağı etkileyeceği muhakkaktır. Nitekim son yıllarda ortak sayısında görülün azalmalarda bu gibi durumların önemli bir payı olduğunu söylemek mümkündür.

-
- (1) Ortalamaları 1970 devalüasyonun etkilediği bir gerçektir. Bu bakımdan 1970 değerleri dikkate alınmadan yapılan hesaplamalardan 1960 - 1969 devresindeki çiftçi eline geçen fiyatlardaki yıllık ortalama değişimin, cari fiyatlarla pamukta % 0,36, zeytinyağında % 3,334 çekirdeksiz kuru üzümde % 1,45, incirde % 3,61 müsbet yönde, 1963 fiyatlarıyla pamukta % 7,21, zeytinyağında % 1,46, çekirdeksiz kuru üzümde % 3,43 ve incirde % 1,77 negatif yönde olduğu bulunmuştur.

**TARIM SATIŞ KOOPERATİFLERİNDE ÇİFTÇİ
ELINE GEÇEN FİYATLARIN DEĞERLENDİRİLMESİ**

5

Tablo .1 Etüt edilen tarım satış kooperatiflerinde ortak çiftçilerin eline geçen fiyatlar (Kr/Kg.)

| Yıllar | Pamuk | Zeytinyağı | Üzüm | İncir |
|--------|-------|------------|-------|-------|
| 1960 | 223,9 | 416,5 | 206,6 | 76,2 |
| 1961 | 221,2 | 398,9 | 177,3 | 53,5 |
| 1962 | 215,1 | 525,8 | 172,3 | 72,7 |
| 1963 | 216,8 | 469,2 | 237,5 | 76,3 |
| 1964 | 209,9 | 458,1 | 228,8 | 80,5 |
| 1965 | 209,2 | 517,3 | 233,6 | 80,2 |
| 1966 | 211,4 | 464,0 | 229,2 | 89,8 |
| 1967 | 231,8 | 537,7 | 234,5 | 96,9 |
| 1968 | 223,9 | 552,0 | 225,2 | 94,8 |
| 1969 | 231,5 | 563,5 | 239,9 | 104,7 |
| 1970 | 302,5 | 666,6 | 283,4 | 163,0 |

Tablo 2. Etüt edilen tarım satış kooperatiflerinde 1963 fiyatlarıyla ortak çiftçinin eline geçen gerçek fiyatlar (Kr/Kg.)

| Yıllar | Pamuk | Zeytinyağı | Üzüm | İncir |
|--------|-------|------------|-------|-------|
| 1960 | 253,9 | 472,3 | 234,2 | 86,4 |
| 1961 | 243,7 | 439,3 | 195,2 | 58,9 |
| 1962 | 224,3 | 548,3 | 179,7 | 75,8 |
| 1963 | 216,8 | 469,2 | 237,5 | 76,3 |
| 1964 | 207,4 | 452,7 | 224,1 | 79,5 |
| 1965 | 191,2 | 472,8 | 213,6 | 73,3 |
| 1966 | 184,3 | 404,6 | 199,8 | 78,2 |
| 1967 | 187,9 | 435,8 | 190,0 | 78,5 |
| 1968 | 175,9 | 433,6 | 176,9 | 74,5 |
| 1969 | 124,1 | 412,8 | 175,7 | 76,7 |
| 1970 | 207,7 | 457,5 | 194,5 | 111,9 |

**TARIM SATIŞ KOOPERATİFLERİNDE ÇİFTÇİ
ELİNE GEÇEN FİYATLARIN DEĞERLENDİRİLMESİ**

Tablo 3. Etüt edilen tarım satış kooperatiflerinde ortak dışı (destekleme) alımlarında çiftçi eline geçen fiyatlar (Kr/Kg.)

| Yıllar | Pamuk | Zeytinyağı | Üzüm | İncir |
|--------|-------|------------|-----------|-------|
| 1960 | — | — | 282,6 (x) | — |
| 1961 | — | — | — | — |
| 1962 | — | — | 180,5 (x) | 71,5 |
| 1963 | — | — | 259,8 | — |
| 1964 | — | 449,6 | 217,8 | — |
| 1965 | — | — | 228,1 | — |
| 1966 | 196,7 | 432,3 | 217,3 | 79,5 |
| 1967 | 215,3 | 512,6 | 225,1 | 94,7 |
| 1968 | 205,5 | 544,8 | 213,6 | 82,2 |
| 1969 | 224,3 | — | 229,5 | — |
| 1970 | 264,2 | 548,6 | 266,1 | 147,9 |

(x) Taze olarak alınmış, sonradan kuru üzümüne çevrildiğinde fiyat yüksek çıkmıştır.

Tablo 4. Etüt edilen tarım satış kooperatiflerinde ortak dışı (destekleme) alımlarında 1963 fiyatlarıyla çiftçi eline geçen gerçek fiyatlar (Kr/Kg.)

| Yıllar | Pamuk | Zeytinyağı | Üzüm | İncir |
|--------|-------|------------|-----------|-------|
| 1960 | — | — | 320,4 (x) | — |
| 1961 | — | — | — | — |
| 1962 | — | — | 188,2 | 74,6 |
| 1963 | — | — | 259,8 | — |
| 1964 | — | 444,3 | 215,2 | — |
| 1965 | — | — | 208,5 | — |
| 1966 | 171,5 | 376,9 | 189,5 | 69,3 |
| 1967 | 174,5 | 415,4 | 182,4 | 76,7 |
| 1968 | 161,4 | 428,0 | 167,8 | 64,6 |
| 1969 | 120,2 | — | 168,1 | 71,9 |
| 1970 | 181,3 | 376,5 | 182,6 | 101,5 |

(x) Taze üzüm olarak alınan bu miktar kuru üzümüne çevrilmiştir.

Tablo 5. Etüt edilen tarım satış kooperatiflerinde ortak dışı (destekleme) ve ortak alımları ortalaması olarak çiftçi eline geçen fiyatlar (Kr/Kg.)

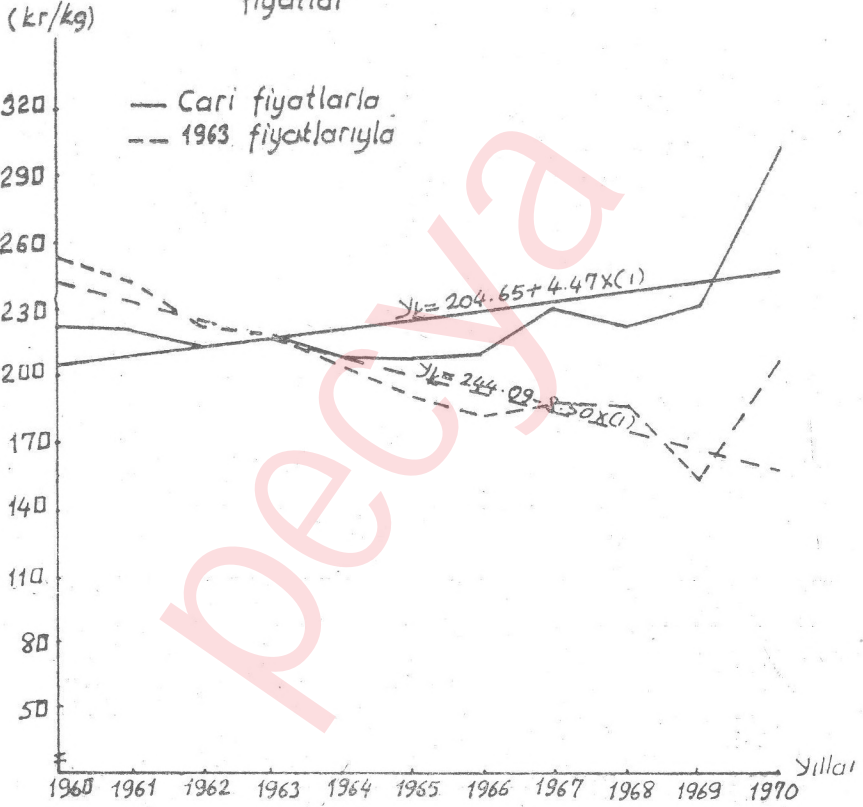
| Yıllar | Pamuk | Zeytinyağı | Üzüm | İncir |
|--------|-------|------------|-------|-------|
| 1960 | 223,9 | 416,5 | 206,7 | 76,2 |
| 1961 | 221,2 | 398,9 | 177,3 | 53,5 |
| 1962 | 215,1 | 525,8 | 176,1 | 72,6 |
| 1963 | 216,8 | 469,2 | 237,7 | 76,3 |
| 1964 | 209,9 | 458,0 | 223,6 | 80,5 |
| 1965 | 209,2 | 517,3 | 230,0 | 80,2 |
| 1966 | 210,1 | 456,7 | 223,3 | 83,4 |
| 1967 | 231,7 | 536,5 | 229,9 | 96,1 |
| 1968 | 221,5 | 549,9 | 218,1 | 89,4 |
| 1969 | 230,9 | 563,5 | 235,0 | 102,6 |
| 1970 | 302,3 | 664,5 | 272,1 | 157,8 |

Tablo 6. Etüt edilen tarım satış kooperatiflerinde 1963 fiyatlarıyla ortak dışı (destekleme) ve ortak alımlarının ortalaması olarak çiftçi eline geçen gerçek fiyatlar (Kr/Kg.)

| Yıllar | Pamuk | Zeytinyağı | Üzüm | İncir |
|--------|-------|------------|-------|-------|
| 1960 | 253,9 | 472,3 | 234,4 | 86,4 |
| 1961 | 243,7 | 439,3 | 195,2 | 58,9 |
| 1962 | 224,3 | 548,3 | 183,6 | 75,8 |
| 1963 | 216,8 | 469,2 | 237,7 | 76,3 |
| 1964 | 207,4 | 452,5 | 229,9 | 79,5 |
| 1965 | 191,2 | 472,9 | 210,2 | 73,3 |
| 1966 | 183,2 | 398,2 | 194,7 | 72,7 |
| 1967 | 187,8 | 434,8 | 186,3 | 77,9 |
| 1968 | 174,0 | 431,9 | 171,3 | 70,2 |
| 1969 | 123,8 | 412,8 | 172,1 | 75,2 |
| 1970 | 207,5 | 456,1 | 186,7 | 108,3 |

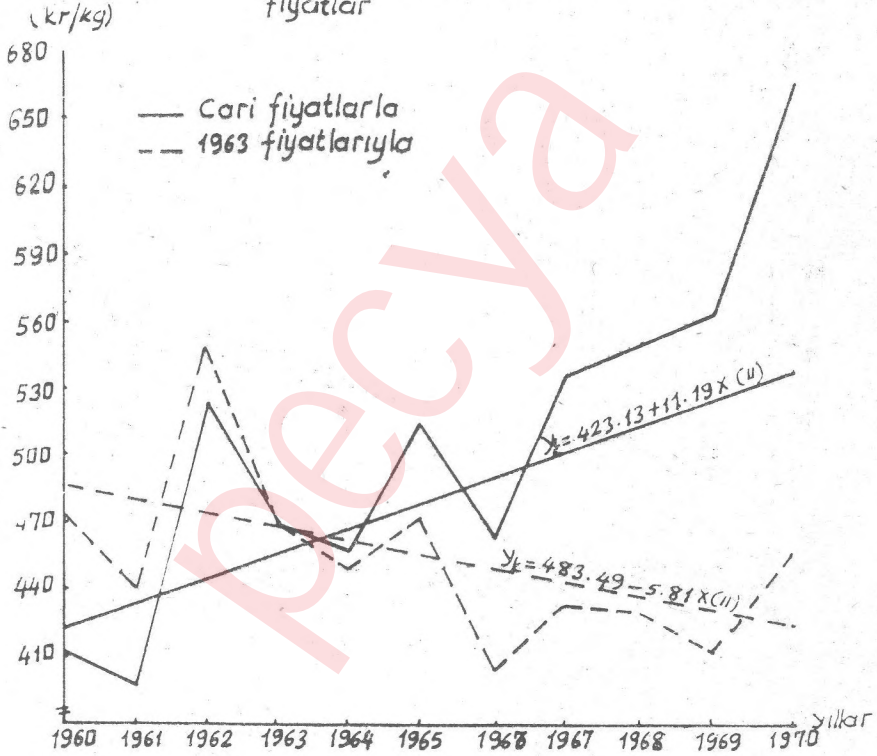
TARIM SATIŞ KOOPERATİFLERİNDE ÇİFTÇİ
ELİNE GEÇEN FİYATLARIN DEĞERLENDİRİLMESİ

Grafik:1 /A. Etüt edilen tarım satış koöpe-
ratiflerinde ortak çiftçi aline geçen fiyatlar



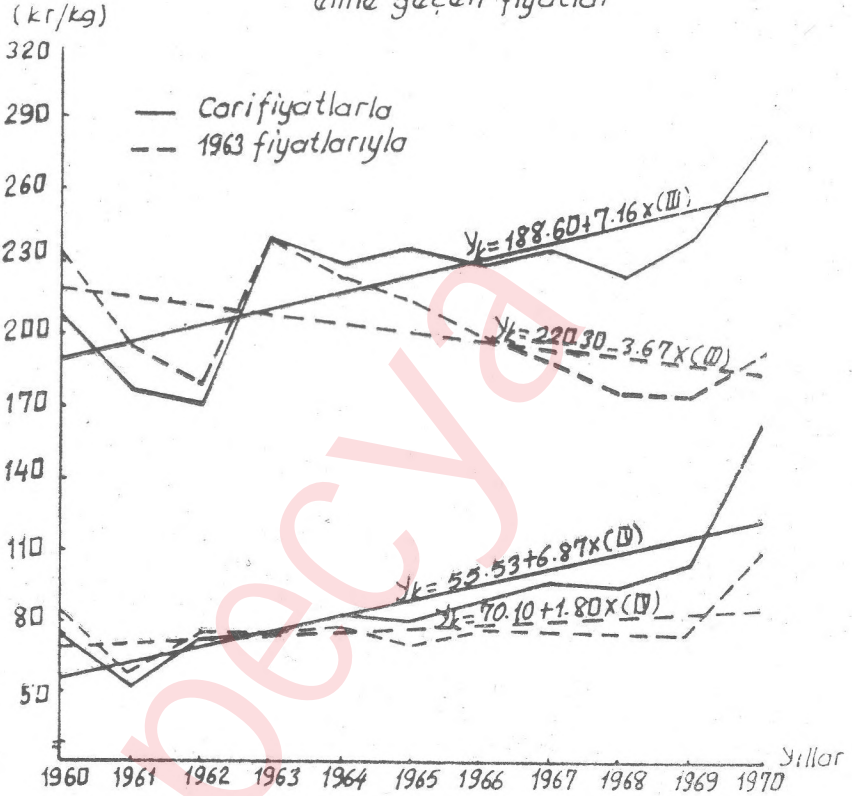
TARIM SATIŞ KOOPERATİFLERİNDE ÇİFTÇİ
ELİNE GEÇEN FİYATLARIN DEĞERLENDİRİLMESİ

Grafik: 1./B. Etüt edilen tarım satış kooperatiflerinde ortak çiftçi eline geçen fiyatlar



TARIM SATIŞ KOOPERATİFLERİNDE ÇİFTÇİ
ELINE GEÇEN FİYATLARIN DEĞERLENDİRİLMESİ

Grafik: 1 /c. Etüt edilen tarım satış kooperatiflerinde ortak çiftçi eline geçen fiyatlar



Not :

- (I) Pamuk fiyatlarını,
- (II) Zeytinyağı fiyatlarını,
- (III) Çekirdeksiz kuru üzüm fiyatlarını,
- (IV) Kuru incir fiyatlarını belirtir.

ESNAF VE SANATKÂRLAR KEFALET KOOPERATİFLERİNİN TEORİK YAPISI, TÜRKİYE'DEKİ YAPISAL DURUMU VE KREDİLENDİRİLMELERİ :

Muzaffer TEK

A) GİRİŞ :

Esnaf Nedir?

Esnafı kısacası küçük ticaret veya el zanaatları ile uğraşan kimselere verilen ad olarak tanımlıyabiliriz. T. Ticaret Kanunumuz esnafı «... ister gezici olsunlar, ister bir dükkânda veya bir sokağın muayyen yerlerinde sabit bulunsunlar iktisadi faaliyeti nakdî sermayesinden ziyade bedeni çalışmasına dayanan ve kazancı ancak geçimini sağlamaya yetecek derecede az olan sanat ve ticaret sahipleri...» olarak tarif etmiştir. Yukarıda belirttiğimiz TTK.'nunun 17. maddesine göre bir kimsenin esnaf sayılabilmesi için şu 3 şartın gerçekleşmesi gerekir.

- 1) Ekonomik faaliyeti nakdî sermayesinden çok bedeni çalışmaya dayanmalıdır.
- 2) Ekonomik faaliyet sonucu elde edilen kazanç ancak geçim sağlamaya yetecek kadar az olmalıdır.
- 3) Ekonomik faaliyette bulunan kimse bir sanat veya ticaret erbabı bulunmalıdır.

Bu şartların yanında esnaflık şartının tayini açısından TTK.'nunun 1463/2 maddesi de dikkati çekmektedir. TTK.'nunun 1463/2 maddesi, Bakanlar Kuruluna esnaf sayılacak sanat ve ticaret erbabının azamî yıllık gayrisafi gelirlerinin ne olması gerektiğini saptama yetkisi vermiştir. Ancak böyle bir kararname çıkarılmış değildir.

507 sayılı Esnaf ve Küçük Sanatkârlar Kanunu ise esnafın tanımını Ticaret Kanununun 17. maddesinde yer alan hususlardan farklı olarak, bedeni çalışmanın sermayeden daha fazla olması şartı yerine, sermaye ile birlikte olmasını aramış ve gelir konusunda da, geçim sağlamak ölçüsü

yerine bir kimsenin "... bulunduğu yerde geçerli olan geleneğe göre tacir niteliğini kazandırmıyacak kadar..." olması ölçüsünü getirmiştir.

Sanatkâr Nedir?

Sanatkârın tarifinde bir önceki paragrafın ışığı altında değerlendirmeye tabi tutmak gerekir. Esas da TTK.'nunun 17. maddesinde «Tacir Olmayanların» tanımı yapılmıştır. Tanımda belirtilen ve yazımızın «Esnaf Nedir» paragrafında izahı yapılan konular TTK.'nun 17. maddesi içeriğinde sanatkârın tanım özelliğini de taşımaktadır. Diğer taraftan küçük sanayiinin tarihi 5590 sayılı Ticaret ve Sanayi Odaları Kanununun 3/2 maddesinde şöyle belirtilmiştir. «... Yılın fiilî çalışma günleri ortalamasına göre muharrik kuvvet kullananlarda 5, kullanmayanlarda 10 işçi çalıştıranlar sanayici» adedilmiştir. Tarifte esas alınan çalıştırılan işçi sayısıdır. Yapılan tanımdaki sınırın günün şartlarına göre yetersiz olduğunu belirtebiliriz. 5590 sayılı Yasanın çıktığı yıldan bu yana geçen süre, Türkiye nüfusunun artması, ihtiyaçların çoğalması, ulaşım sisteminin gelişmesi, enerji kaynaklarının bollaşması dikkate alındığında, yasada çizilen sınırın tatbikatta günün gereksinmelerine göre değiştirilmesini şart kılmaktadır. Aksi takdirde yasadaki sınır işletmelerin birbirleri ile karşılaştırılmasında ve ekonomik politika için yol göstermede yetersiz kalacaktır.

Genel olarak tanımlanırsa küçük sanayide sermayeden çok işgücü ön plândadır. Birinci Beş Yıllık Plânda küçük sanayi ve sanatkâr şöyle tariflenmiştir. (1)

«... İşyeri küçüktür. Bir sanayi bölgesi veya çarşısında toplanmamıştır. Bütün sorumluluk iş sahibindedir. Kendi başta olmak üzere bir kaç usta, 2-3 çırakla beraber çalışır. Atölyesinde bir iki tezgâh olmasına rağmen esas üretimi el ile yapmaktadır. Çoğu zaman ithal sıkıntısı çekilen maddeleri sipariş üzerine yapar. İşçi sayısı ve işyeri bakımından sanayide geniş bir yer tutmasına rağmen istihsal toplamı bu ölçüde büyük değildir. İşçi başına üretim değeri büyük sanayiye göre düşüktür. En küçük bir değişikliğin etkisinde kalırlar, çünkü kuruluş ve pazar incelemeleri yoktur. İmalâtını stok yapmak gerekirse kapanma durumuna düşer, çünkü sermayesi sınırlıdır. Teşkilâtları yoktur. Teknik bilgidен yoksundurlar.»

DPT - SPD'nin 1970 yılında yaptığı bir araştırma sonucunda «İleri teknoloji imkânlarını değerlendiren, sermaye yoğun tekniklerini de kullanan, 5-50 beygir gücünde makineyle imalâtta bulunan, 5-20 kişiden çoğunlukla vasıflı olanını devamlı istihdam eden, piyasa ekonomisine yönelmiş imalâtta bulunan ve yıllık istihsal tutarı 60-600 bin TL. olan üniteler...» küçük sanayi şeklinde tanımlanmıştır. (2)

(1) Birinci Beş Yıllık Plân sahife : 359

(2) Sanayileşme Hareketinde Küçük Sanayinin Yeri ve Önemi
Mustafa KETEN. 1974

**ESNAF VE SANATKÂRLAR KEFALET
KOOPERATİFLERİNİN TEORİK YAPISI, TÜRKİYE'DEKİ
YAPISAL DURUMU VE KREDİLENDİRİLMELERİ**

13

Son yıllarda küçük sanayicilere ait işyerlerinin modern temellere göre kurulması ve bunların birer sanayi sitesinde toplanması, Sanayi ve Teknoloji Bakanlığının uyguladığı bir plân ve program çerçevesinde yürütülerek sanayi kuruluşlarının bölgesel topluluklar durumuna getirilmesi yolunda önemli adımlar atılmıştır.

**B) ESNAF VE SANATKÂRLAR KEFALET KOOPERATİFLERİNİN
KURULUŞU :**

Bir önceki paragrafımızda tanımlarını belirttiğimiz 15'er adet esnaf ve sanatkârın bir araya gelmesi ile Esnaf ve Sanatkârlar Kefalet Kooperatifinin kuruluşunda ilk adım atılmış olur. Kooperatif ortak senetlerinin kıymeti EKK Ana Sözleşmesinin 14. maddesi uyarınca 100,— Tl. olarak sınırlanmıştır. Kooperatifi kurmak için 30 adet esnaf ve sanatkârın bir araya gelmesi icabettiğinden, EK Kooperatiflerinin sermaye limitlerinin 3.000,— Tl. olarak sınırlandırıldığı görülmektedir.

EK Kooperatifi kurmak için bir araya gelen Esnaf ve Sanatkârlar Kooperatifler Kanununun 88. maddesi uyarınca Ticaret Bakanlığınca hazırlanan örnek statüyü kabul ettiklerini beyan etmelerinden sonra bu ana mukaveleyi onay için Ticaret Bakanlığına sunarlar. Bundan sonraki kuruluş formaliteleri tamamlanarak kooperatif faaliyete geçer.

Yurdumuzda ilk esnaf ve sanatkârlar kefalet kooperatifi 1951 yılında kurulmuştur. Kurulan ilk kooperatifin ortak sayısı 78'dir. Aşağıdaki tabloda yıllar itibarıyla EKK'lerinin ortak adedi ve sayısal durumu ile artış endeksleri gösterilmiştir.

TABLO : 1.

| Yıl | Kooperatif Adedi | Artış Endeksi | Ortak Adedi | Artış Endeksi |
|------|------------------|---------------|-------------|---------------|
| 1960 | 141 | 100 | 58.591 | 100 |
| 1970 | 465 | 329 | 198.599 | 338 |
| 1971 | 486 | 344 | 211.588 | 361 |
| 1972 | 500 | 354 | 228.728 | 390 |
| 1973 | 523 | 370 | 246.290 | 420 |
| 1974 | 539 | 382 | 264.275 | 451 |
| 1975 | 567 | 402 | 306.415 | 522 |

Kaynak : T. Halk Bankası Yıllık Raporları

Tablo 1'in tetkikinde görüleceği üzere 1960-1970 yılları arasında, kooperatiflere kayıtlı ortak sayısında 140.008 kişilik artış vardır. Aynı müddet içerisinde kooperatif sayısındaki artış ise 324'dür. 1970 yılından sonra artış oranlarında bir yavaşlama görülmektedir. (Tablo 2.)

**ESNAF VE SANATKÂRLAR KEFALET
KOOPERATİFLERİNİN TEORİK YAPISI, TÜRKİYE'DEKİ
YAPISAL DURUMU VE KREDİLENDİRİLMELERİ**

Tablo : 2.

| Yıl | Kooperatif Adedi | Artış Endeksi | Ortak Adedi | Artış Endeksi |
|------|------------------|---------------|-------------|---------------|
| 1970 | 465 | 100 | 198.599 | 100 |
| 1971 | 486 | 104 | 211.588 | 106 |
| 1972 | 500 | 107 | 228.728 | 115 |
| 1973 | 523 | 112 | 246.290 | 124 |
| 1974 | 539 | 115 | 264.275 | 133 |
| 1975 | 567 | 121 | 306.415 | 154 |

Kooperatiflerin sayısal açıdan yıllar itibariyle artı şoranlarının azalmasını nedenini kooperatif kurulacak il ve ilçe merkezlerinin bir noktada sınırlılığına bağlayabiliriz. Her ne kadar il ve ilçe merkezlerinde birden fazla EK Kooperatifi kurmak olanak içi ise de uygulamada her il ve ilçede bir tek Esnaf ve Sanatkârlar Kooperatifi kurulması ile karşılaşmaktadır. Fakat bu kesinlik arzetmemektedir. İstisna olmak kaydıyla, bazı büyük il merkezlerinde birden fazla EKK'rifi kurulmuştur. Bucak merkezlerine de EKK lerinin kurulmaya başlandığı gözönüne alındığında EKK'lerinin giderek sayısal olarak artacağı akla gelmektedir.

Diğer taraftan, kooperatiflerin ortak ortalama sayısında bir artış olduğu görülmektedir. (Tablo 3.) Yeni kooperatiflerin küçük yerleşme merkezlerinde faaliyete geçtiği dikkate alınır, eski kooperatiflerde ortak sayısı açısından çoğalma olduğu ortaya çıkmaktadır. Bugün 2000 kişiden fazla ortağı bulunan Es. ve San. Koop.'leri vardır. Bu kadar çok ortağın bir kooperatifin hizmet alanına alınıp alınmayacağı, alınırsa hizmet standartlarının bundan etkilenip etkilenmeyeceği, kooperatif bir yüzyüze münasebetler topluluğu olduğuna göre bu münasebetlerin devam ettirilip ettirilmeyeceği ve kendi kendine idarenin bu kadar çok ortakla sağlanıp sağlanmayacağı scrulabilir. Kooperatiflerin azamî ortak sayılarının özellikle büyük illerde tesbitinde yarar olduğu, buna sebep olarak da ortaklara kredi verilmede ve bunların takibinde güçlükler çıkacağı Devlet Plânlama Teşkilâtının bir araştırmasında konu edinmiştir. (3) İleri sürülen görüşe katılmak elde değildir. Özellikle kooperatif ortaklarının sayısal yönden artması, kooperatifin faaliyette bulunduğu yörede, aynı kooperatifden kredi alan aynı meslek dalında iş yapan esnaf ve küçük sanatkârların aralarında gizli rekabetin doğmasına sebep olmaktadır. Bu durum kooperatifin tarifine ters düşmektedir. 1163 sayılı kooperatifler kanununda «... ortakların ekonomik menfaatlerini...» «... karşılıklı yardım dayanışma...» prensipleri çerçevesinde tanıımı kullanılarak kooperatiflerin amacı belirlenmiştir. Hal böyle iken, EK Kooperatiflerinde ortak sayısının artması, ortaklık hak ve vebelerinin bir noktada durması sonucunu doğurmakta ve kooperatifin yönlendirilmesi ve faaliyetlerinin değerlendirilmesi zorlaşmaktadır. Bu du-

**ESNAF VE SANATKÂRLAR KEFALET
KOOPERATİFLERİNİN TEORİK YAPISI, TÜRKİYE'DEKİ
YAPISAL DURUMU VE KREDİLENDİRİLMELERİ**

15

rum giderek ortak ve kooperatife ortak olmıyanların kooperatife karşı güvenlerinin azalması sonucunu doğurmaktadır. Kooperatifçilik açısından en büyük tehlike de bu sonuçla karşımıza çıkmaktadır. Kooperatif ortağının, kooperatifin işleyiş torzu ve düzeni ile ilgilenmesi şarttır. Ancak bugün bu sözkonusu edilememekte ve ortak kooperatifi bir kefalet müessesesi olarak görerek aldığı krediyi ön plânda düşünmektedir. Kooperatiflerin Yönetim Kurullarındaki kişiler ise, kooperatifin faaliyette bulunduğu yöredeki şartlara uyarak aynı iş sahasında faaliyette bulunan ortakların sayısal yönden artmasına karşı çıkmamaktadırlar. Bir noktadan sonra, aynı iş sahasında faaliyette bulunan kooperatifteki ortak sayısının dondurulması gerekmektedir. Böyle bir durum gerçekleştiği takdirde, aynı iş sahasında çalışan mesleklerle ait kişilerin gelirleri de artmış olacaktır.

Tablo : 3.

| Yıl | Kooperatif Adedi | Ortak Sayısı | Ortalama |
|------|------------------|--------------|----------|
| 1960 | 141 | 58.591 | 415 |
| 1970 | 465 | 198.599 | 428 |
| 1971 | 486 | 211.588 | 435 |
| 1972 | 500 | 228.728 | 457 |
| 1973 | 523 | 246.290 | 470 |
| 1974 | 539 | 264.275 | 490 |
| 1975 | 567 | 306.415 | 540 |

Kaynak : T. Halk Bankası Yıllık Raporları

C) ESNAF VE SANATKÂRLARIN EKK'LERİNE ORTAK OLMA MEYİLLERİ :

Türkiye'deki Esnaf ve Sanatkârların tümünün EK Kooperatiflerine üye oldukları ileri sürülemez. Esnaf ve Sanatkârların EKK'lerine üye olmalarına EKK Ana Sözleşmesinin 3/C maddesi değinmektedir. Maddeye göre EKK'lerine üye olacak esnaf ve sanatkârlardan 507 sayılı Yasa uyarınca kurulmuş derneklere üye olma kaydı aranmaktadır. Devlet Plânlama Teşkilâtınca yapılan bir araştırmada Konya ve Van İl Merkezlerinde, Esnaf Derneklerine kayıtlı olan kişilerden, Esnaf ve Sanatkârlar Kefalet Kooperatifine üye olanların durumunun şu şekilde olduğunu görüyoruz.

| ŞEHİR | DERNEĞE KAYITLI | EKK KAYITLI |
|-------|-----------------|-------------|
| Konya | 7704 | 1092 |
| Van | 1746 | 1075 |

Kaynak : Esnaf ve Sanatkârların Sosyal ve Ekonomik Sorunları Araştırması III - DPT, 975, SPD 218

**ESNAF VE SANATKÂRLAR KEFALET
KOOPERATİFLERİNİN TEORİK YAPISI, TÜRKİYE'DEKİ
YAPISAL DURUMU VE KREDİLENDİRİLMELERİ**

Tablodan görüldüğü gibi, derneğe kayıtlı olan her esnaf ve sanatkâr Esnaf ve Sanatkârlar Kefalet Kooperatifine üye değildir. Sayıları 2 milyon üzerinde olduğu ileri sürülen esnaf ve sanatkârdan ancak % 10 - 15 oranında bir bölümünün EKK'lerine üye oldukları anlaşılmaktadır.

D) ESNAF VE SANATKÂRLARA AÇILAN KREDİLER :

Esnaf ve Sanatkârlar Kefalet Kooperatiflerinin amaç ve çalışmasının ana gayesi «Kooperatife ortak olan esnaf ve sanatkârların meslekî faaliyetleri için gerekli krediyi sağlamak üzere kefil olmak» dır. (Ana Sözleşme Md. 2/A) Madde metninde görüleceği üzere kredi alınacak organ belirlenmemiştir. Ana Sözleşmenin 2/Ç maddesinde «Ortaklarına verilen kefalet ve yapılan kredilelendirmelerin toplamı esas tutularak Yönetim Kurulu kararıyla **T. Halk Bankası Genel Müdürlüğü veya diğer Bankalar emrine borç senedi ihdas edebilmek**» ifadesiyle konu açıklığa kavuşturulmuştur. Demek ki EK Kooperatifleri ortakları lehine, T. Halk Bankası veya diğer bir banka lehine senet vererek borç para temin edebileceklerdir. Tatbikatta, EK Kooperatiflerine kredi açan kuruluş T. Halk Bankasıdır.

Esasında T. Halk Bankasının kuruluş Yasasında bankanın gayesi ve görevi «Esnafın ve Esnaf Dernekleri ve Küçük Sanat Kooperatifleri, sanat teşekküllerinin kredi ihtiyaçlarını karşılamak ve Halk Sandıklarına kredi açmaktır. Banka diğer banka muamelelerini de yapabilir» şeklinde tanımlanarak bankanın kaynaklarından esnaf ve sanatkârların yararlanacağı hükme bağlanmıştır. T. Halk Bankasının kuruluşu ile ilgili 2284 sayılı Yasanın Ödünç Para verme işleri kanunu ile birlikte T.B.M. Meclisi'ne sunulması dikkati çekmektedir. Özellikle kanun teklifinin gerekçesinde küçük esnaf ve muhtelif küçük sanatkârların kredi gereksinmelerinin karşılanması ve bunların yüksek faizle kredi veren bankalardan ve tefecilerin ellerinden kurtarılması için «Halk Bankası»nın teşkilinin zorunlu olduğuna işaret edilmektedir. Gerekçede dikkati çeken diğer bir hususta «... muhtelif sanat şubelerine mensup kimselerin bir araya gelerek yapacakları kredi teşekküllerini de Halk Bankası himaye edecektir ki bunun faydası büyüktür» cümlesidir. Kanun gerekçesinden küçük esnaf ve sanatkârların toplumun vazgeçilmez unsurlarından biri olarak görüldüğü anlaşılmakta ve kredi gereksinmelerinin devlet tarafından oluşturulan bir kredi teşekkülü aracılığıyla (T. Halk Bankası) yerine getirilmesi kabul edilmektedir.

Esnaf ve Sanatkârların T. Halk Bankası kredilerinden yararlanmalarına eğilim göstermelerine kanun ve kararnamelerle sağlanan aşağıda belirttiğimiz hususlar da gösterilebilir.

A) T. Halk Bankası kanalıyla esnaf ve küçük sanayici - sanatkâra açılan kısa ve orta vâdeli meslekî kredilerde faiz oranının ticarî faiz oranına göre düşük olması,

B) T. Halk Bankasınca küçük sanayici ve sanatkârlara açılan kısa ve orta vâdeli meslekî kredilerde faiz farkı ödemesi (sübvansiyon) yapılması,

**ESNAF VE SANATKÂRLAR KEFALET
KOOPERATİFLERİNİN TEORİK YAPISI, TÜRKİYE'DEKİ
YAPISAL DURUMU VE KREDİLENDİRİLMELERİ**

17

C) T. Halk Bankasının esnaf ve küçük sanayicilere açtığı kredilerde damga vergisi, noter ve tapu harçlarından ve her türlü harçlardan istisnânın kabul edilmesi (1059 sayılı Yasa).

Bu faktörler yanında esnaf ve küçük sanatkârların alacakları krediye karşılık gösterdikleri güvencelerin T. Halk Bankası dışındaki diğer bankaların itibar etmedikleri de gözönüne alındığında, toplumun üst sınıf ve alt sınıfı arasındaki orta sınıfı oluşturan ve cemiyet pramitinde aracı durumunu işgal eden, Esnaf ve Küçük Sanatkârın T. Halk Bankası kaynaklarından yararlanacakları ortaya çıkmaktadır.

E) ESNAF VE SANATKÂRLAR KEFALET KOOPERATİFLERİ KANALIYLA KULLANDIRILAN KREDİ TUTARI :

Yurdumuzda 1975 yılı sonuna göre dağıtılan kredi toplamı 170.374 milyon liradır. (4) Aynı yıl rakamlarına göre T. Halk Bankasının EKK'leri kanalıyla esnaf ve sanatkârlara kullandığı kredi tutarı ise 2.544 milyon liradır. Bankanın son 6 yıl içinde EKK'lerine kullandığı kredi, bankanın genel plâsmanı ve kredilerdeki artış endeksleri aşağıda gösterilmiştir. (Tablo : 4)

Tablo : 4
(Milyon TL.)

| Yıl | Bankanın Kredi hacmi | Artış Endeksi | E EK'lerine Açılan kredi | Artış Endeksi |
|------|----------------------|---------------|--------------------------|---------------|
| 1970 | 1.469 | 100 | 821 | 100 |
| 1971 | 1.655 | 112 | 947 | 115 |
| 1972 | 2.037 | 138 | 1.130 | 137 |
| 1973 | 2.720 | 185 | 1.372 | 167 |
| 1974 | 3.758 | 255 | 1.716 | 209 |
| 1975 | 5.637 | 383 | 2.544 | 309 |

Tablonun tetkikinden görüleceği üzere son yıllarda Halk Bankasının plâsmanları bir ölçüde esnaf ve sanatkârın krediletilmesinin dışına kaymaktadır. Bu konuya özellikle eğilmek gerekir. Bu durum gerek T. Halk Bankasının kuruluş kanununa ve gerekse toplumun orta sınıfını teşkil eden esnaf ve sanatkârların kalkınmasına ters düşmektedir. D. P. Teşkilâtı Kooperatifçilik Sorunları Araştırması ile ilgili bir yayınında (5) Bankanın gayesi ve amacı kuruluş kanununa göre izah edildikten sonra «... kredi tahsi-

(4) T.C. Merkez Bankası 1975 Yıllık Rapor sh. 66

(5) Kooperatifçilik Sorunları Araştırması DPT - 785, SPD - 183 sh. 529

**ESNAF VE SANATKÂRLAR KEFALET
KOOPERATİFLERİNİN TEORİK YAPISI, TÜRKİYE'DEKİ
YAPISAL DURUMU VE KREDİLENDİRİLMELERİ**

sindeki gelişmeler... Banka diğer banka muamelelerini de yapabilir hük-
münü ön plâna doğru çıkarma eğilimi göstermektedir» denilmektedir. An-
cak T. Halk Bankasının hukukî durumu incelendiğinde bankanın faaliyet-
lerinde bir yandan da 440 sayılı İktisadî Devlet Teşekkülleri Yasasında
değınilen kârlılık ve verimlilik ilkelerinin dikkate alınması gerektiğı unu-
tulmamalıdır. Bankanın kaynaklarının artırılarak 2284 sayılı Kuruluş Ya-
şasında işaret edilen asıl görevi ve gayesi içeriğinde hizmet görmesi ve
dolayısıyla bütün varlığı ile esnaf ve sanatkârlara dönük kredi açması
gerekmektedir.

**F) GENEL KREDİ HACMİNDE ESNAF KEFALET KOOPERATİFLERİNE
AÇILAN KREDİLER :**

Ülkemizde 1975 yılı içinde dağıtılan global kredi hacmi 170.374 mil-
yon liradır. (6) Toplam kredi hacmi içinde EKK'leri kanalıyla esnaf ve sa-
natkârlara kullanılan kredi tutarı 2.544 milyon liradır. Son 6 yıl içinde
yurdumuzda bankaların kullandığı genel kredi hacmi toplamı (Banka
kredileri, Merkez Bankası dolayısıyla kredileri) ile EKK'lerine açılan kre-
dileri gösterir —yüzde oranları ile birlikte— tablo aşağıdadır. (Tablo : 5)

(Milyon TL.)

(Tablo : 5)

| Yıl | Kredi Hacmi | Artış Endeksi | EKK'leri kefa- letiyile kul. kredi | Oranı |
|------|----------------|------------------|---------------------------------------|---------|
| 1970 | 45.270 | 100 | 821 | 0,01813 |
| 1971 | 54.673 | 120 | 947 | 0,01732 |
| 1972 | 69.534 | 153 | 1.130 | 0,01625 |
| 1973 | 88.835 | 196 | 1.372 | 0,01544 |
| 1974 | 118.946 | 262 | 1.716 | 0,01442 |
| 1975 | 170.374 | 376 | 2.544 | 0,01493 |

Kaynaklar : T.C. Merkez Bankasının yıllık raporları,
T. Halk Bankası yıllık raporları.

Tablo : 5'de görüleceğı üzere EKK'leri kanalıyla, esnaf ve sanatkâr-
lara kullanılan kredilerde, yurdumuzda kullanılan kredi hacmi içinde
yıllar itibariyle oran açısından gerileme görölmektedir. Bu konu üzerinde
ciddi şekilde durularak EK Kefaletiyile esnaf ve küçük sanatkârlara kulan-
dırılan kredilerin artırılması ve kredi mekanizmasının bu sınıf lehine dö-
nüştürölmesi icabeder.

**ESNAF VE SANATKÂRLAR KEFALET
KOOPERATİFLERİNİN TEORİK YAPISI, TÜRKİYE'DEKİ
YAPISAL DURUMU VE KREDİLENDİRİLMELERİ**

EK Kooperatifi ortaklarına kullandırılan kredilerde ortak başına düşen kredi limitindeki gelişimin iyi bir yolda olduğu, ortak başına düşen kredi tutarının giderek arttığı Tablo : 6'da görülmektedir. Ancak ortak başına düşen kredi limitinin çok düşük bir düzeyde seyretmesi ve bugünkü ortamda bu limitin çok yetersiz kalması iyimserliği bir noktada kötümserliğe dönüştürmektedir. Bunun önlenmesi için T. Halk Bankasının kaynaklarının artırılarak, bankanın tüm varlığı ile esnaf ve sanatkârlara kredi sağlama-sının yasal yolları aranmalıdır.

Tablo : 6

| Yıl | Ortak Adedi | EKK'leri yıl sonu kredi kalıntısı (Milyon TL.) | Ortak başına Düşen kredi (Bin TL.) |
|------|-------------|--|------------------------------------|
| 1970 | 198.599 | 821.253 | 4.135 |
| 1971 | 211.588 | 947.920 | 4.480 |
| 1972 | 228.728 | 1.130.616 | 4.943 |
| 1973 | 246.290 | 1.372.526 | 5.572 |
| 1974 | 264.275 | 1.716.253 | 6.494 |
| 1975 | 306.415 | 2.544.959 | 8.305 |

Dikkati çeken diğer bir nokta da EK Kooperatifi plâsmanlarının bölge-ler itibariyle dengesiz bir şekilde dağılmasıdır. Az gelişmiş yörelerdeki EK Kooperatifi ortaklarının meslekî kredilerden daha az yararlandığı Tablo : 7'de görülmektedir.

Tablo : 7

| Bölge | Ortak Adedi | Plâsman tahsisine göre ortak başına düşen kredi (Bin TL.) | Yıl sonuna göre tahsis olunan plâsman (Milyon TL.) |
|------------|-------------|---|--|
| Orta kuzey | 42.663 | 8.871 | 376.400.200 |
| Ege | 74.667 | 8.866 | 658.725.000 |
| Marmara | 38.099 | 9.782 | 370.300.000 |
| Akdeniz | 37.418 | 7.749 | 287.120.000 |
| Kuzey doğu | 11.903 | 7.750 | 91.590.000 |
| Güney doğu | 14.885 | 7.027 | 104.380.000 |
| Karadeniz | 35.377 | 10.344 | 364.150.000 |
| Orta doğu | 21.412 | 8.576 | 182.986.325 |
| Orta güney | 29.991 | 8.872 | 264.635.000 |

**ESNAF VE SANATKÂRLAR KEFALET
KOOPERATİFLERİNİN TEORİK YAPISI, TÜRKİYE'DEKİ
YAPISAL DURUMU VE KREDİLENDİRİLMELERİ**

Kooperatiflere tahsis olunan plâsmanların 1975 yıl sonu kalıntılarına göre ortalama kredi oranı Tablo : 8'nin incelenmesinden de görüleceği üzere daha da düşüktür.

Tablo : 8

| Bölge | Bölgedeki kooperatiflerin yıl sonu kredi | | Kooperatiflerin yıl sonu kredi kalıntısına göre | |
|------------|---|----------------|--|--|
| | kalıntısı (Milyon TL.) | Ortak Adedi | Ortalama kredi (Bin TL.) | |
| Orta kuzey | 353.441 | 42.663 | 8.284 | |
| Ege | 627.714 | 74.667 | 8.406 | |
| Marmara | 352.804 | 38.099 | 9.260 | |
| Akdeniz | 273.231 | 37.418 | 7.302 | |
| Kuzeydoğu | 84.448 | 11.903 | 7.094 | |
| Güney doğu | 87.437 | 14.885 | 5.874 | |
| Karadeniz | 342.598 | 35.377 | 9.684 | |
| Orta doğu | 172.241 | 21.412 | 8.044 | |
| Orta güney | 251.042 | 29.991 | 8.370 | |

Kaynak : T. Halk Bankası 1975 yılı faaliyet raporu

1972 yılının başlangıcı olarak alınması sonucu son dört yılda Ege, Marmara ve Güney Doğu bölgelerine dahil EK Kooperatiflerine tahsis olunan plâsman limitlerindeki artış oranı şu şekildedir. (Tablo : 9)

Tablo : 9

| Yıl | Ege Bölgesi (7) | | Marmara Bölgesi (8) | | Güney Doğu Bölgesi (9) | |
|------|---------------------|------------------|---------------------|------------------|------------------------|------------------|
| | Plâsman Bakiyesi | Artış Endeksi | Plâsman Bakiyesi | Artış Endeksi | Plâsman Bakiyesi | Artış Endeksi |
| 1972 | 259.912.554 | 100 | 148.187.576 | 100 | 49.006.756 | 100 |
| 1973 | 319.309.334 | 122 | 182.933.727 | 123 | 55.144.192 | 112 |
| 1974 | 413.924.675 | 159 | 226.972.963 | 153 | 61.569.403 | 125 |
| 1975 | 627.714.241 | 241 | 352.804.170 | 238 | 87.437.328 | 178 |

(7) Denizli, Manisa, İzmir, Balıkesir, Aydın, Burdur, Isparta, Muğla, Çanakkale illeri.

(8) Edirne, İstanbul, Bursa, Adapazarı, Kırklareli, Tekirdağ, Kocaeli illeri.

(9) Cumhuriyetin 50. Yılında Memleketimizde Bankacılık, Prof. Dr. Avni Zarakolu T. Bankalar Birliği Yayını Sh. 48.

Tabloların tetkikinden varılan sonuç şudur. Bingöl, Bitlis, Diyarbakır, Hakkâri, Mardin, Muş, Siirt, Urfa ve Van kentleri ile bu kentlere bağlı ilçe merkezlerindeki EK Kooperatiflerinin bulunduğu Güney Doğu bölgesindeki Esnaf ve Sanatkârlar Kefalet Kooperatifleri ortakları, diğer yöredeki EK Kooperatifleri ortaklarına göre düşük imiitle meslekî kredilerden yararlanmaktadırlar. Diğer bir deyimle sıraladığımız il ve bu illere bağlı EK Kooperatiflerinin plâsmanları diğer yörelerdeki EK Kooperatiflerine göre plâsmanları azdır. Sözü edilen kentlerin sosyo-ekonomik durumları dikkate alındığında bu kentlerin iktisaden Türkiye'nin en az gelişmiş yerleri olduğu görülmektedir. Konuya eğilindiğinde Türkiye'deki kredi dağılımında görülen dengesizliğin burada da söz konusu olduğu gerçeği ortaya çıkmaktadır.

Esnaf ve küçük sanatkârların toplumdaki iş yerlerinin «ara işletme» olduğu dikkate alınarak Güney Doğu bölgesinin kalkınmasının çabuklaştırılması için anılan bölgenin EKK'lerine tahsis olunan plâsmanların artırılması ve böylelikle orta sınıfın büyük bir çoğunluğunu oluşturan esnaf ve küçük sanatkâra finans tedarik ederek sermaye yaratılması gerekmektedir.

G) ESNAF VE SANATKÂRLAR KEFALET KOOPERATİFLERİNİN - KEFALETTEN DOĞAN ZARARLARI :

Esnaf ve Sanatkârlar Kefalet Kooperatiflerinin kanunî takibat sonucu ortaklarından alacağı, alacak tutarları, kredi limitleri ile karşılıklı olarak Tablo - 10'da gösterilmiştir.

Tablo : 10

| Yıl | Kredi tutarı (Milyon TL.) | Artış Endeksi | Kanunî takip (Milyon TL.) | Artış Endeksi | Zarar Yüzdesi |
|------|------------------------------|------------------|------------------------------|------------------|------------------|
| 1970 | 821.253 | 100 | 32.927 | 100 | 4.00 |
| 1971 | 947.920 | 115 | 34.571 | 104 | 3.64 |
| 1972 | 1.130.616 | 137 | 39.613 | 120 | 3.50 |
| 1973 | 1.372.526 | 167 | 45.510 | 138 | 3.31 |
| 1974 | 1.716.253 | 209 | 49.805 | 151 | 2.90 |
| 1975 | 2.544.959 | 309 | 53.249 | 161 | 2.09 |

Kaynak : T. Halk Bankası yıllık raporları.

Rakamların ortaya çıkardığı gerçek şudur. Türk esnaf ve sanatkâri borcuna sadıktır. Borç ödeme geleneği mevcuttur. Bu gelenek giderek de artmaktadır. Bu durum esnaf ve sanatkâra açılan kredinin döneceği varsayımını kuvvetlendirmektedir. Esnaf ve sanatkârlara daha çok kredi açılarak ekonominin gelişmesine yardımcı olmak gerekir.

**ESNAF VE SANATKÂRLAR KEFALET
KOOPERATİFLERİNİN TEORİK YAPISI, TÜRKİYE'DEKİ
YAPISAL DURUMU VE KREDİLENDİRİLMELERİ**

H) SONUÇ :

Incelemelerimizden de anlaşılacağı üzere Esnaf ve Sanatkârlar Kefalet Kooperatiflerine kredi açan tek kuruluş T. Halk Bankasıdır. Bankayı kuruluş yasası da bu konuda yükümlü tutmaktadır. Yurdumuzda bankalar faaliyetlerini 1959 tarihinde çıkarılan 7129 sayılı Yasa içeriğinde yapmaktadırlar. Bankaların kredi dağıtımlarında gözönüne aldıkları prensipleri «... gerçekten kredi itimat ve teminata dayanan bir işlemdir. Bankalar ödeme isteği ve gücü olanlara kredi verirler. Kredi alanlar hakkında istihbarat yaparlar, verdikleri krediyi vâdesinde geri ödeyeceğinden emin oldukları kimselere kredi açarlar. Bunlar belli malî güce sahip olan kimselerdir. Gereklî malî güce sahip bulunmayan, iktisaden zayıf küçük esnaf, küçük sanatkâr, çiftçi ve benzeri kimselere kredi vermeğe yanaşmazlar. Esasen bunların istediği teminatı da gösteremezler. Bankaların kendilerine kapalı olduğunu görünce kredi ihtiyaçlarını karşılamak için tefecilerin ağına düşerler... (9)» şeklinde tanımlamak en doğru yol olsa gerek. Bankaların kredi açarken istedikleri şartları, esnaf ve küçük sanatkârlarda aradığımızda, bunların çoğu kez kredi için güvence veremeyecekleri ortaya çıkmaktadır. 1933 senesinde T. Halk Bankası oluşurken, kuruluş yasası gerekçesinde konuya değinildiğini görmekteyiz. Gerekçede «... Bankaların faiz nisbeti yüzde otuzsekize çıkmaktadır. Asıl dikkate şayan olan nokta bu yüzde otuzsekizin fiilen normal addedilerek bunun fevkinde miktarın ihtikâr edilmesidir. Millî istihsalimizin henüz ağır bir faiz altında olduğu görülüyor. Fakat denilebilir ki en ağır kredi şartları içinde ezilen küçük krediye ihtiyacı olanlardır. Muhtelif sebepler tahtı tesirinde mühim bir ekseriyeti bankaların faaliyet sahası dışında kalan tacir, küçük sanatkâr, küçük zürra memur ve sair halk tabakaları için mahdut miktardaki küçük kredi müesseseleri istisna edilecek olursa, hemen hemen tefecilerden başka müracaat edilecek kapı yoktur. Bunların aldıkları faiz ayda yüzde on raddesindedir. En ağır faizi ödeyebilecek tabii kazanç vasıtası bulunmayacağından böyle bir akibete yakasını kaptıran vatandaşların iflâs ile karşılaşacakları muhakkaktır. Küçük kredi ihtiyacı hayatın muhtelif sahalarında kendini göstermekte ise de henüz memleket vaziyeti umumiyesi spesiyalizasyonu icab edecek derecede bir tekâsûf ve inkişâf göstermemekte olduğundan işe bilûmum küçük kredi ihtiyaçlarını karşılayacak bir banka sisteminin tesisi sureti ile başlamak muvafık görülmüştür. Küçük esnafın ve muhtelif küçük sanatkârların kredi ihtiyaçları büyüktür. Ucuz faizle çalışabilen kredi müesseseleri olmadığından sıkıntı içindedirler. Bunları da diğer krediye muhtaç halk kitleleri gibi Halk Bankasının idaresine bırakmış oluyoruz... (10).» denilmektedir. Toplumun orta sınıfını oluşturan esnaf ve küçük sanatkârların kalkındığını söylemek çok zordur. Esasında, sayıları 2 milyonu aşkın olan bu sınıfın kalkınması, Türkiye'nin geri kalmışlığından kurtulması olacaktır. Bu açıdan hareketle, esnaf ve küçük sanatkâra kredi açan T. Halk Bankasının kaynaklarının artırılması (örneğin bankanın kuruluş yasasının günün şartlarına göre düzenlenmesi, ödenmiş sermayesinin yüksel-

(10) T. Halk Bankası Kuruluş Yasası ve Gerekçesi.

tilmesi, Merkez Bankası reeskont faizlerinin esnaf ve küçük sanatkâra açılan kredilerde düşürülmesi) belki de Türkiye'nin iktisadî yönden kalkınmasını çabuklaştıracak bir adım da olacaktır.

Diğer taraftan, Esnaf ve Sanatkârlar Kefalet Kooperatiflerinin de reorganizasyona tâbi tutulması ve bu kooperatiflerin çalışmalarına kredi de, tedarikte, pazarlamada kooperasyon ilkeleri getirilmelidir. Özellikle anılan kooperatiflere bir kefalet müessesesi gözüyle bakılmasına son verilmelidir. Bu yolda ilk adımın kooperatif ortağı tarafından atılması gerekir. Ortak, kooperatife sahip çıkmalı, kooperatifçiliğe meslek (!) gözüyle bakan yöneticilerini denetlemeli, izlenecek politikada söz sahibi olmalıdır.

Çözülenmesi gereken diğer bir hususta tüccar, esnaf ayırımının açıklığa kavuşturulmasıdır. Bu günkü mevzuatın karışıklığı yüzünden, ticarî faaliyette bulunan kişiler arasında hem ticaret odalarına, hem de 507 sayılı Kanuna göre kurulan esnaf derneklerine üye bulunanlar vardır. Ticaretle uğraşı veren bir kişinin ya esnaf ya da tüccar olabileceği dikkate alınarak tüccar-esnaf ayırımı açıklığa kavuşturulmalıdır. Tüccar esnaf ayırımının açıklığa kavuşturulması tüccar olup ucuz maliyetli meslekî kredilerden yararlanmak için EK Kooperatiflerine üye olan kişilerin ayıklanması sonucunu da doğuracaktır. Bundan da kârlı çıkacaklar, hakikî esnaflarla devlet olacaktır. Unutulmamalıdır ki devlet esnafa ve küçük sanatkâra kalkınması için faiz iadesi ve vergi bağışıklığı tanımıştır.

KÖY KALKINMA KOOPERATİFLERİNİN PAZARLAMAYLA İLGİLİ SORUNLARI VE ÇÖZÜM YOLLARI

Bilâl YARDIMCI
Ziraat Yüksek Mühendisi

GİRİŞ :

Ülkemizde kooperatif hareketinin 1863 yılında Mithat Paşa tarafından Pirot kasabasında başlatıldığını biliyoruz.

Aradan uzun bir süre geçmiş olmasına rağmen ülkemizde ancak son yıllarda kooperatif hareketinin hızlandığı, kooperatiflerin sayılarının hızla arttığı ve halkımızda bir kooperatif bünyesinde birleşme davranış ve temayülünün geniş bir şekilde belirdiği görülür.

Özellikle, Ülkemiz kırsal alanlarında yaşayan nüfusun Türk Hükümetlerince uygulanan destekleyici ve geliştirici tedbirler sonucu, kooperatifçilik konusunda şuuru bir şekilde harekete geçtikleri ve bunun sonucu olarak Köy Kalkınma Kooperatiflerinin hızla geliştikleri ve çoğaldıkları görülür.

Köy Kalkınma Kooperatiflerinin genel amacı hepimizce iyice bilindiği gibi, kırsal alanlarda tarımsal üretimi artırmak, tarımsal ham maddeyi işleyip mamül hale getirmek, tarım dışı kırsal sanayii kurarak yeni üretim nakaykları oluşturmak, böylece kırsal nüfusa yeni istihdam imkânları yaratırken, diğer yandan kırsal nüfusun gelirini artırarak, yaşama düzeyini yükseltmektir.

Bunun sonucu olarak kırsal alanlardan sanayi kesimine kaynak ve eğitilmiş insan gücü aktarılacak, kırsal alanlarda üretim pateni değiştirilerek, kırsal sanayi kurulurken ülkemizin genel sanayileşmesi hızlanarak, ekonomisi büyüyecek ve kırsal nüfusun bu gelişmeye daha çok katkıda bulunması sağlanmış olacaktır.

Bu büyük hedefe ulaşmak amacıyla Köy İşleri Bakanlığınca 1965 yılında yeni tedbirler uygulanmaya başlanmış ve bu tedbirlerin uygulanmasını

26 KÖY KALKINMA KOOPERATİFLERİNİN PAZARLAMAYLA İLGİLİ SORUNLARI VE ÇÖZÜM YOLLARI

dan sonra Köy Kalkınma Kooperatifleri projeli çalışmalar yapmağa başlamışlardır.

GENEL DURUM :

Bugün Ülkemiz her bölgesine yayılmış 400'den fazla Köy Kalkınma Kooperatifi Köy İşleri Bakanlığı teknik, idarî, hukukî ve finansman yardımlarından yararlanarak proje uygulamaya geçmiş ve bunlardan 120 tanesi sabit yatırımının tamamını gerçekleştirerek, işletmeye açılmış ve üretime geçmiştir. Diğer 300'e yakın kooperatifte sabit yatırımını kısmen tamamlamış olup, işletmeye sermayesine ihtiyaç duyar hale gelmiştir. Bunlar da tedricen işletmelerini açacak ve üretime geçeceklerdir.

Böylece ülkemiz kırsal alanlarında yeni ve bilimsel metodlarla çalışan bir üretim gücü doğmuş, geçim ekonomisi çerçevesi içinde kısmen mahallî pazarlar için yapılan üretimden ticarî, kütle üretimine geçilmiş olacaktır.

Kırsal alanların ekolojik, ekonomik, sosyal, kültürel ve eğitilmiş insan gücü durumuna uygun olarak uygulanmasına geçilen projelerin ancak küçük bir kısmı büyük kapasiteli olup, asıl önemli sayıdakileri küçük kapasitelidirler.

Büyük kapasiteli projeler çoğunlukla büyük tüketim merkezlerine yakın, alt yapı tesisleri tamamlanmış yörelerde kurulduğundan ve bünyesinde bir pazarlama organizasyonu geliştirmeye müsait, taşıma araçları satın alabilecek finansman gücüne sahip olduğundan, bu gibi projeleri uygulayan kooperatifler için ürettikleri ürünleri rahatça pazarlayabilecek organizasyon ve tesisleri kurmak, belli yörelerde kendi dağıtım kanallarını açmak veya özel ve kamu sektörüne ait diğer dağıtım kanalları ile ticarî ilişkiler kurmak, böylece verimli işletmeler olarak çalışmalarını sürdürebilmek küçük kapasiteli kooperatiflerde olduğu kadar büyük bir sorun teşkil etmemektedir.

Ancak üretim kapasitesi küçük, alt yapı tesisleri gereği gibi tamamlanmamış, büyük tüketim merkezlerinden uzak yörelerde kurulmuş Köy Kalkınma Kooperatifleri mahallî pazarlar dışında ürünlerini değerlendirme imkânlarından yoksun bulunmaktadır. Mahallî pazarlar ise çoğunlukla bölgedeki kooperatifin ürettiği ürünle doymuş bir durumdadır. Köy Kalkınma Kooperatiflerinin en belirgin özellikleri ticarî yapıdan ya tamamen veya kısmen yoksun, üretim kuruluşları oluşlarıdır. Kooperatif kurulmazdan önce üreticiler daha çok kendi ihtiyaçları ve mahallî pazarlar için üretimde bulunurken, kooperatifin kurulmasıyla mahallî pazarlarda kolayca tüketimyecekleri ölçüde üretimleri artmış ve bir anlamda ticarî, kütle üretimine geçmişlerdir.

Özellikle mandıra, süt üretimi, balıkçılık, yaş meyve ve sebze üretimi, halıcılık ve kısmen arıcılık projesi uygulayan Köy Kalkınma Kooperatiflerinin büyük bir kısmı 1976 yılında ürünlerine yeterli fiyatla alıcı bulamamışlar veya güçlkle ürünlerini satabilmişlerdir.

KÖY KALKINMA KOOPERATİFLERİNİN PAZARLAMAYLA 27 İLGİLİ SORUNLARI VE ÇÖZÜM YOLLARI

1976 yılı başlarında kooperatiflerimizin işletme, mal ve pazar konularına ilişkin sorunlarını tesbit etmek amacıyla Kooperatifler Bölge Müdürlüklerine soru kâğıtları hazırlanarak gönderilmiş ve yapılan surveylerden bir kısmı sonuçlandırılarak değerlendirilmeleri yapılmıştır.

Bu surveylerden elde edilen bilgilere göre ilk etapta pazarlama konusunda yardıma muhtaç, ürünlerine yeterli fiyat ve alıcı bulamamaktan şikâyetçi 6 Bölge, 15 ilde mandıra, halıcılık ve arıcılık projesi uygulayan 56 küçük kapasiteli Köy Kalkınma Kooperatifi tesbit edilmiştir.

Bu kooperatiflerin bölgelere dağılımı şöyledir :

- Van Bölgesi 3 ilde 72 mandıra kooperatifi
- Antalya Bölgesi 3 ilde 7 mandıra, 2 arıcılık, 4 halıcılık kooperatifi
- Konya Bölgesi 1 ilde 7 halıcılık kooperatifi
- Kayseri Bölgesi 3 ilde 5 halıcılık kooperatifi
- İstanbul Bölgesi 3 ilde 8 mandıra kooperatifi
- Trabzon Bölgesi 5 ilde 9 mandıra, 2 arıcılık kooperatifi

Bu kooperatiflerin;

| | | |
|----------------------------------|---|---------------------|
| — Ortak sayıları toplamı | : | 10.156 Ad. |
| — Sabit yatırım tutarı | : | 51.822.032 TL. |
| — İşletme sermayeleri tutarı | : | 39.150.639 TL. |
| — Toplam proje tutarı | : | 90.972.671 TL. |
| — Devletçe yapılan yardım tutarı | : | 12.079.395 TL. dir. |

Bu kooperatiflerin yıllık üretim kapasiteleri;

| | | |
|--|---|-----------------|
| — Sütten mamül maddeler | : | 3.282.000 Kg. |
| — Bal | : | 15.000 Kg. |
| — Muhtelif cins ve ebadda halı | : | 115.000 M2 |
| — Yıllık üretimin rayiç bedel üzerinden parasal değeri yaklaşık olarak | : | 200.000.000 TL. |

Ek. 1'de bu kooperatiflere ait bilgiler tablo halinde verilmiştir.

KOOPERATİLERİN BAŞLICA PAZARLAMA SORUNLARI

Sayısal değerleri yukarıda belirtilen bu kooperatiflerin pazarlama organizasyon, tesis ve teknikleri yönünden tesbit edilen eksikliklerinin başlıcaları, önem sırasına göre şöyledir;

— Personel ihtiyacı :

Köy Kalkınma Kooperatiflerinin sosyal kompozisyonunu sade, çalışan, kırsal insanlar oluşturmaktadır. Kooperatifin idarî yapısı içerisindeki insanlar da yine aynı sosyal gruptan gelmektedir. Bunlar genellikle üretici olup, ticarî bilgi ve tecrübeye sahip değillerdir. Edindikleri ticarî tecrübe mahallî birkaç tüccar veya esnafla olan ticarî ilişkilerin dışına çıkmaz.

28 KÖY KALKINMA KOOPERATİFLERİNİN PAZARLAMAYLA İLGİLİ SORUNLARI VE ÇÖZÜM YOLLARI

Gerekli pazarlama bilgi ve tecrübesine sahip personele ise kooperatifin idarî yapısı içerisinde sürekli görev verilememektedir. Çünkü bu personel için gerekli ücretin ödenmesinde finansmana ihtiyaç olduğu gibi, pazarlanacak ürünlerin miktarı gözönüne alındığında bu personel için yapılacak masrafın rasyonel olmayacağı da kolayca anlaşılacaktır.

Bu şartlar altında kooperatifler, yurdumuzun diğer bölgelerindeki büyük tüketim merkezleri ve bu merkezlerdeki dağıtım kanalları ile ticarî ilişkiler kuramamaktadırlar. Zaman zaman bu kooperatiflerimizden yetkili kimseler yaptıkları kısa seyahatlerle bu ilişkiyi kurmaya çalışsalar bile, sürekli talep ve fiyat kontrolü yapılmadığından ve modern bir pazarlama organizasyonunun sahip olduğu diğer imkânlardan, özellikle depolama ve taşıma kolaylıklarından yoksun oluşları nedeniyle hizmet hem pahalıya mal olmakta ve hem de elde edilen sonuç çoğunlukla tatminkâr olmamaktadır. Sağlanan çok az fiyat farkı yapılan masrafları ve sarfedilen çabayı karşılamamaktadır.

Mahallî pazarlardan elde edilen fiyatlar ise, son yıllarda üreticilere ödenen yüksek ham madde bedellerini karşılamaz olmuş, kooperatifler zarar etme durumuyla karşı karşıya gelmişlerdir.

Köy Kalkınma Kooperatiflerimizin pazarlama sorunlarının çözümünde ihtiyaç duyulan en önemli unsurlardan birisi şüphesiz personeldir.

Kooperatiflerimizin ürettiği eşyanın tüketicilere ulaşmasını sağlayacak özel ve kamu sektörüne ait toptancı ve perakendecilerle ve potansiyel alışımlar yapan kamu sektörü tüketim merkezleri ile sürekli temas kurarak talep araştırması, fiyat teşbiti, uzun vâdeli ticarî anlaşmalar yapacak, fiyat oluşumunu etkileyecek, üretim plânlaması yapacak, siparişler alarak bunları, talep eden dağıtım kanallarına sağlıklı bir şekilde dağıtımını yapacak, ürünlerin kalitesini koruyacak şekilde depolanmasını sağlayacak ve hattâ kooperatife ait satış mağazaları açacak personele ihtiyaç vardır.

Köy Kalkınma Kooperatiflerinin idarî ve sosyal bünyesi ise bunları başarı ile yürütecek eğitilmiş insan gücüne sahip değildir. Ayrıca bu günkü üretim kapasiteleri ve finansman durumlarını korur ve bağımsız kuruluşlar olarak çalışmalarını sürdürerek bir birlik bünyesinde entegre olmazlarsa gerekli personelin görevlendirilmesi de gerçekleştirilemez.

— Taşıtlı İhtiyacı :

Köy Kalkınma Kooperatiflerinin hemen hepsinde taşıtlı sorunu vardır. Üretilen ticarî eşya ve korunması gerekli gıda maddelerinin kalitesini bozmadan uzak mesafelere, belli başlı tüketim merkezlerine ve dağıtım kanallarına taşınması yapılamamaktadır. Özellikle mandıra projesi uygulayan kooperatiflerin, balık, yaş meyve ve sebze üreten kooperatiflerin soğuk hava tırları ve kamyonlara ihtiyaçları vardır. Pazarlama fonksiyonlarının yerine getirilmesinde yani kooperatiflerin dağıtım kanallarına rasyonel bir şekilde, ürünün kalitesini bozmadan, zamanında tevziat, bunlarla ikili görüşmeler yapabilmesi ancak taşıtlı araçlarına sahip olmalarıyla mümkün olabilir.

Bugünkü haliyle taşımalar kira ile yürütülmeğe çalışılmakta, uzak ve büyük tüketim merkezlerine taşıma yapılamamakta ve yapılan dağıtım rasyonel olmamaktadır. Çoğu zaman ya kalite bozulmakta veya taşımanın pahalı olması nedeniyle maliyetin yükseleceği düşünülerek teşebbüsten vazgeçilmektedir.

Köy Kalkınma Kooperatiflerinin uyguladıkları projeler içerisinde yer alan taşıt araçları doğrudan ve genellikle üretimle ilgili olduğundan bunlardan pazarlama konusunda pek yararlanılamamaktadır.

Ayrıca Köy Kalkınma Kooperatiflerinin kurulduğu bölgelerin çoğunda kira ile kullanılacak, aranan nitelikte taşıt bulmakta oldukça büyük bir sorundur.

Üretim dışında, üretilen gıda maddelerinin ve diğer ticarî eşyanın belli başlı tüketim merkezlerindeki dağıtım kanallarına dağıtımında, ihracatın çif olarak gerçekleştirilmesinde ve ticarî ilişkilerin kurulması için yapılacak ikili görüşmelerde kullanılmak üzere ihtiyaç duyulan taşıma araçları, soğuk havalı muhtelif tonajlı kamyon ve treylerler dışında yine muhtelif tonajlı adi kamyonlar ve jeep-pick-up lardır.

Bunların temini ise Köy Kalkınma Kooperatiflerinin bugünkü üretim kapasiteleri ve finansman durumları ile hem mümkün değildir ve hem de bu yola gidilmesi rasyonel olmayacaktır.

— Pazarlama Tesisleri İhtiyacı :

Köy Kalkınma Kooperatiflerimizden üretim projesi uygulayanların en büyük sorunlarından birisi de depo ihtiyaçlarıdır. Bölgelerde özel ve kamu sektörüne ait kira ile yararlanılacak soğuk havalı depolar bulmak ya çok zor veya imkânsızdır. Ayrıca ürünün gerektirdiği ambalaj kaplarının, (tahta, bez, naylon vs.) yakın yöre veya bölgeden temininde de çoğu kez güçlük çekilmektedir.

Soğuk depo olmadığından üretilen mamül gıda maddesi veya sebze ve meyve veya su ürünleri rahatça ve kalitede bozulma olmadan muhafaza edilememektedir. Ürünün kısa zamanda elden çıkarılması, tasnif ve sınıflandırmanın, ambalajlamanın gereği gibi ve tekniğine uygun olarak yapılamaması gibi sorunlar ortaya çıkmaktadır.

Uzak mesafelerde kira ile tutulan depolarda ürünlerin muhafazasında da kontrol elden çıkmakta, taşıma sorunu belirlemekte, hizmetin rasyonelliği kaybolarak, maliyet yükselmektedir.

Gıda maddeleri dışındaki ticarî eşyanın da muhafazasında mutlaka depoya ihtiyaç vardır. Bina içinde rafli, rafsız, gereği gibi hava şartlarından ticarî eşyayı koruyacak, içinde gerekli tasnif ve ambalajlama araç ve gereçleri bulunan paketleme evleri ve depolar kooperatiflerimizin pazarlamada ihtiyaç duydukları en önemli tesisleri oluştururlar.

Aynı şekilde pazarlama personelinin çalışacağı büroları, yazışma araç ve gereçlerinin, haberleşmeyi sağlayacak telefon ve teleks gibi araçların

30 KÖY KALKINMA KOOPERATİFLERİNİN PAZARLAMAYLA İLGİLİ SORUNLARI VE ÇÖZÜM YOLLARI

bulunduğu idare binaları da yine pazarlamada ihtiyaç duyulan başlıca tesislerdendir.

Köy Kalkınma Kooperatifleri bu gibi kolaylıklara sahip olmadıkları gibi, bugünkü kapasite ve üretilen ürün miktarları ve finansman durumları ile bunları elde etme imkânları da yoktur.

Yukarıda bahsedilen personel, taşıt ve tesis ihtiyaçları karşılanmadan Köy Kalkınma Kooperatiflerinin ticarî bir bünyeye kavuşturulmaları mümkün değildir. Bu üç ana unsur pazarlamanın en önemli fonksiyonlarını yerine getirecek olan organlardır. Toptan satışlar ve ihracat, bunlar olmadan gereği gibi yerine getirilemez. Bu unsurlar olmadığı takdirde pazarlama aracı bir kuruluşla gerçekleştirilebilir.

— Dağıtım Kanalları İhtiyacı :

Köy Kalkınma Kooperatiflerinin ürettikleri mamül, yarı mamül gıda maddeleri ve diğer ticarî eşya ile tarımsal ham maddelerin doğrudan üreticilere veya toptan satış mağazalarına ve potansiyel alışı yapan müşterilere ulaştırılmasını sağlayacak kendine ait toptan ve perakende satış mağazalarına ihtiyaç vardır.

Mahallî pazarlarda doğrudan tüketicilere, büyük tüketim merkezlerinde ise hem doğrudan tüketicilere ve hem de özel sektöre ait diğer toptan ve perakende satış mağazalarına ticarî eşya dağıtımını yapacak dağıtım kanallarının faaliyete geçirilmesi, yeterli fiyat ve pazar temininde önemli görevler yapan kuruluşlardır.

Bu kanallar sayesinde dağıtım rasyonelleştirilebilir, halka ucuz maddeler temin edilerek tüketimin artırılması sağlanabilir ve peşin satışlar nedeniyle finansmanın likidite ihtiyacı daha çabuk karşılanmış olur.

Ayrıca bu dağıtım kanalları sayesinde büyük tüketim merkezlerine açılarak potansiyel satışlar, talep araştırması yapılarak, yeni pazarlar ihdas edilebilir. Yine bu kanallar sayesinde rekabet, tanıtma, daha yüksek fiyat temini gibi önemli konularda başarılar sağlanabilir.

Kooperatiflerimizin kendine ait dağıtım kanalları olmadığı takdirde gerek fiyat ve gerekse yeterli talep konusunda aracılar ve aracı işletmelere boyun eğme gibi bugünkü zorunlulukları devam edip gidecektir.

Kooperatiflerimiz dağıtım kanallarını açmak suretiyle pazarlamanın bütün unsurlarına sahip bir ticarî bünyeye kavuşmuş olarak toptan ve perakende satışlarını, ihracat ve potansiyel satışlarını gerçekleştirebilirler.

Buraya kadar saydığımız Köy Kalkınma Kooperatiflerinin eksiklikleri doğrudan pazarlama fonksiyonlarının yerine getirilmesi ile ilgili olan hususlardır. Bunun dışında pazarlama ile dolaylı olan diğer hususlara da kısaca dokunmak faydalı olacaktır.

— Kalite Kontrol Sorunu :

Köy Kalkınma Kooperatiflerini nürettikleri ürünlere pazar bulmakta çektikleri güçlüklerin bir kısmı da ürünlerin kalitesinden ileri gelmektedir. Kalite ya düşük olmakta veya sürekli olarak aynı kalite ve standart korunamamaktadır.

İhracat yönünden konu ne kadar önemli ise, iç pazar açısından da aynı şekilde önemlidir. Sürekli aynı kalite ve standartta ticarî eşya üretilmemesinden talep azalmakta, tüketim düşmektedir.

Tüketimi etkileyen diğer bir faktör de ambalaj kabı büyüklüğü ve şeklidir. Özellikle büyük tüketim merkezlerindeki dağıtım kanalları özel ambalaj kapları içerisinde çeşitli miktarda ürün istemektedirler.

Köy Kalkınma Kooperatiflerimizde doğrudan üretimde bulunan personelin kalite kontrol konusunda eğitilmesine ve geçici olarak dışarıdan ustalık bilgisi (know-how) teminine ihtiyaçları vardır.

Pazarlama organizasyonu içerisinde kalite kontrol ve çeşitli ticarî eşya uzmanlarının görev almasıyla sorun en köklü şekilde çözümlenebilir. Geçici görevlerle atanan üretici ve idarî personelin değişmesi sonucu üretim teknikleri de değişeceğinden istenilen kalitede sürekli üretim sağlanamaz.

— Finansman Sorunu :

Köy Kalkınma Kooperatiflerinin hemen hepsinde finansman sorunu vardır. İşletme sermayesi teminindeki zorluklar nedeniyledir ki zamanında ve yeterli miktarda ham madde temin edilerek depo edilememekte, ortaklara gerekli avans verilemediğinden bazı hallerde ham madde temini sağlanamamakta, işletme tam kapasite ile çalışmamakta ve sonuç olarak maliyet yükselmekte, kalite düşmektedir.

Yüksek maliyet ve düşük kalite ise pazarlamada büyük güçlüklerin doğmasına neden olmaktadır.

Kooperatiflere üretim girdisi temin edecek ve bunu zamanında ve ucuz şekilde sağlayacak doğrudan bu amaçla kurulmuş bir kamu kuruluşunun olmayışı, finansman yönünden yardımda bulunan kuruluşların bütçe imkânları ve kredi formaliteleri hizmetin yeterli şekilde yerine getirilmesini engellemektedir.

Kooperatiflerin bu konudaki sorunları en radikal şekilde ancak bir oto-finansman sistemi geliştirildiği takdirde çözümlenebilecektir.

Köy Kalkınma Kooperatiflerinin üretim ve pazarlama sorunları diğer bir yanı sıra ülkemizin bu konudaki genel sorunlarıyla doğrudan ilişkilidir.

Esasen pazarlama konusu genellikle birçok dünya ülkeleri için önemi gereği gibi anlaşılmış bir konu değildir. A. B. Devletleri ve diğer bazı gelişmiş ülkelerde beynelmül kolları olan ve bulunduğu ülke içine bir ağ gibi dağılmış mükemmel çalışan ticarî dev kuruluşlar organize edilmiştir.

32 KÖY KALKINMA KOOPERATİFLERİNİN PAZARLAMAYLA İLGİLİ SORUNLARI VE ÇÖZÜM YOLLARI

Bunların dev sanayi üretim kolları, depoları, tasnif, ambalajlama ve paketleme evleri, dağıtımda kullanılan geniş taşıma organizasyonları ve kendilerine ait dağıtım kanallarını oluşturan süpermarket ve departman storları vardır. Ürünlerin tanıtılması ve reklâmında her türlü modern haberleşme araçlarından (radyo, televizyon, gazete, mecmua vs.) yararlanmakta ve dış ülkelere ustalık bilgisi (know-how) ihraç etmektedirler.

Bu dev ticarî kuruluşların yıllık ciroları birçok Orta-Doğu ülkesinin yıllık bütçe rakamlarının çok üstündedir.

Ülkemizde pazarlama konusu son yıllarda önem kazanmağa başlamış bulunmakla beraber henüz ne özel ve ne de kamu sektöründe pazarlama yönünden ticarî hizmetler üreten dev kuruluşlara pek rastlanmamaktadır.

Üretim kuruluşları ile tüketiciler arasındaki aracı işletmeler, bağımsız küçük kuruluşlar ve birbirinden ayrı değişik hizmetler üreten müesseseler halindedir.

Üretimden tüketiciye kadar olan zincirin herbir halkasında bağımsız küçük bir kuruluş yer almakta ve üreticinin tüketiciye ticarî eşyayı iletebilmesi için bu halkaların herbiriyle ayrı ayrı görüşmesi, anlaşması gerekmektedir.

Örneğin bir mandıra kooperatifi ürettiği süttten mamül bir maddeyi Ankara veya İstanbul piyasasına kadar ulaştırmak isterse önce buralarda bir soğuk depo ile sonra bir nakliyecî ile anlaşması, ve ürününü buralara getirdikten sonra da toptancı ve perakendeci mağazalarla, yarı resmî diğer dağıtım kanalları veya potansiyel müşterileri ile ikili görüşmeler ve anlaşmalar yapması gerekmektedir. Anlaşmalar yapıldığında tekrar dağıtım sorunu ortaya çıkmaktadır.

Birbirinden kopuk ve bağımsız şekilde çalışan bu işletmelerle yapılan anlaşmalar ve elde edilen hizmetler elbetteki rasyonel olmaktan çok uzak, aynı zamanda ticarî beceriyi gerektiren konulardır.

Yüksek kapasiteli, sürekli üretim ve dağıtım olmayınca üretilen hizmetlerin maliyeti daha da yükselmektedir.

Onun içindir ki büyük kapasiteli üretim kuruluşları aracı işletmelerini kendileri kurmakta, tasnif, ambalajlama, paketleme, depolama, taşıma ve dağıtım, toptan ve perakende satışlarını yine kendilerine ait organizasyon ve dağıtım kanalları marifetiyle gerçekleştirmekte ve ticarî eşyalar tüketicilere intikal ettikten sonra doğabilecek şikâyetleri gidermek amacıyla servis organizasyonları kurmaktadırlar.

PAZARLAMA SORUNLARININ ÇÖZÜM YOLLARI

Hızla değişen ve gelişen dünyamız içinde Türk ekonomisi ve halkımızın sosyal yaşantısı da hızla değişip, gelişmektedir. Daha çeşitli ve daha çok tüketim malına olan ihtiyacımız da durmadan artmaktadır.

Yaşama düzeyi yükselen ve artan nüfusumuz daha çeşitli ve daha mükemmel organizasyonları gerektiren hizmetlerin üretilmesini zorunlu hale getirmektedir.

Bu hizmetlerin rasyonel bir şekilde yürütülmesi için, Köy Kalkınma Kooperatiflerinin de bu gittikçe daha karmaşık hal alan ve gelişen ekonomiye ayak uydurarak bölge ve yurt çapında ekonominin gerektirdiği bir biçimde hizmet üretecek topluluklarını kurmaları, bu toplulukları modern pazarlama tekniklerini uygulayacak biçimde araç, gereç, taşıt, tesis ve personelle donatmaları gerekmektedir.

— Entegrasyon ihtiyacı :

Köy Kalkınma Kooperatifleri tek tek ve bağımsız kuruluşlar olarak ele alındığında kapasitelerinin düşük oluşu nedeniyle düşünülen ve arzu edilen bir pazarlama organizasyonunu ayrı ayrı bünyelerinde geliştirmeleri imkânsızdır.

Meselâ Van Bölgesinde 5 Ton/Gün kapasiteli bir mandıra kooperatifi ele alındığında bu kooperatifin bir sezon boyunca ürettiği sütten mamül maddeler miktarının 30 ton beyaz peynir, 30 ton kaşar peyniri ve 5 ton tereyağı olduğu anlaşılacaktır. Bu ürünlerin rayiç bedel üzerinden parasal değeri 1.750.000,— - 2.000.000,— TL. civarındadır. Bağımsız bir üretim ve pazarlama kooperatifi olarak bu üretim kapasitesi ve ciro ile bölgesi pazarlar dışına taşması, müstakar bir fiyat ve pazar oluşturması mümkün değildir. Halbuki bu bölgedeki 12 mandıra kooperatifinin yıllık üretim miktarı 580 ton beyaz peynir, 170 ton kaşar peyniri ve 7 ton tereyağıdır. Bunların rayiç bedel üzerinden parasal değerinin 17 - 20 milyon TL. civarında olduğu görülür.

Bu kooperatiflerin oluşturduğu Van Köy Kalkınma Kooperatifleri Birliğinin özlenen pazarlama hizmetlerini yürütecek bir organizasyon kurması ve bu hizmetleri rasyonel bir şekilde üretmesi tamamen mümkündür.

Bölgedeki diğer kooperatiflerin de tedricen Birliğe katılmasıyla üretim kapasitesi daha da büyüyecek ve hizmetlerin maliyeti düşecek, uygulama daha rasyonel hale gelecektir.

Mikro hedefte Birlikçe uygulanmasına geçilecek bir pazarlama projesi ile gerekli personel atanabilir, soğuk ve idare binasından oluşacak tesisler kurulabilir, soğuk havalı treyler ve kamyonlar alınarak taşıma ve dağıtım daha rasyonel hale getirilebilir ve Birliğe ait satış mağazaları açılarak perakende satışlarla daha yüksek fiyat ve daha geniş tabanlı bir pazar oluşturulabilir.

Keza İstanbul bölgesinde yaş meyve ve sebze, balık ve sütten mamül gıda maddeleri üreten kooperatiflerin oluşturduğu Birlik bünyesinde modern pazarlama tekniklerini uygulayacak bir organizasyon ve bu organizasyon emrinde pazarlama tesis, araç, gereç, taşıt, dağıtım kanal-

34 KÖY KALKINMA KOOPERATİFLERİNİN PAZARLAMAYLA İLGİLİ SORUNLARI VE ÇÖZÜM YOLLARI

ları ve personel kolaylıkları yaratılarak Köy Kalkınma Kooperatiflerinin tüm pazarlama sorunları çözümlenebilir.

Kooperatifler Bölge Müdürlükleri kanalıyla yapılan etüdlerden sonuçlananlar üzerindeki incelemeler bu şekilde hemen her bölgede Birlikler bünyesinde pazarlama projeleri uygulamanın mümkün ve hattâ gerekli olduğunu göstermiştir.

Bölgesel Birlikler Köy Kalkınma Kooperatiflerinin entegre oldukları kuruluşlardır. Bu entegrasyonla önce büyük bir kapasite oluşturulmakta, bilâhare bu bütünleşme ile kooperatiflerin çeşitli sorunları daha geniş boyutlarda ele alınarak çözümlenmektedir.

Köy Kalkınma Kooperatiflerinin pazarlama sorunlarının çözümünde ilk etap entegrasyonun yani bütünleşmenin sağlanmasıdır.

— Devlet Desteği İhtiyacı :

Birlikler Köy Kalkınma Kooperatifleri gibi Devletçe desteklenmelidirler. Devlet desteklemesi, teknik, idarî, hukukî ve finansman yönünden olmalıdır.

Teknik yönden Birlikler proje yapımında, projenin sabit yatırımının gerçekleştirilmesinde ve pazarlama fonksiyonlarının uygulanması sırasında desteklenmelidirler.

İdarî ve hukukî sorunların çözümünde, eğitimde ve pazar, pazarlama bilgilerinin edinilmesinde sürekli ilişki içerisinde bulunularak, diğer kamu kuruluşlarıyla olan ilişkilerinde de kendlerine yardımcı olunmalıdır.

Devlet desteğinin en önemlisi şüphesiz finansman yardımudur. Birliklerin finansman yönünden desteklenmesi 19.3.1974 gün ve 14832 sayılı Resmî Gazetede yayınlanan «Tarımsal Köy Kalkınma Kooperatiflerine yapılacak Devlet Yardımlarının Tahsis ve Sarf Şekli Hakkındaki Yönetmelik» esaslarına göre yapılacaktır.

İleriki yıllarda ticarî yapıya sahip, ekonominin prensiplerine uyularak çalışan bir merkez birliği bünyesinde bölgesel birlikler entegre edilerek, daha geniş kapsamlı bir pazarlama organizasyonu kurulursa o zaman yurt çapında dev sanayi tesisleri kurulabilir ve müstakil bir finansman kuruluşu organize edilerek Kooperatifler Bankası kurulabilirse bu bankadaki tasarruf hesapları ve sanayi tesislerinden hisse senedi satılmak ve elde edilen kârlar sermayeye dönüştürülmek suretiyle bir oto finansman sistemi geliştirilebilir.

O takdirde Devletin kaynaklarını kırsal alanlara aktarması zorunluğa da ortadan kalkmış olur.

Ama bugünkü haliyle Bölgesel Birliklerin Devlet desteği olmadan özlenen organizasyonu kurması ve tam kapasite ile fonksiyonlarını uygulayabilmesini düşünmek iyimserlik olur.

— Üretim Paterni Değişikliği İhtiyacı :

Köy Kalkınma Kooperatifleri kuruldukları yörenin doğal üretim kaynaklarına ve geleneksel beceri ve hünere uygun olarak çoğunlukla tarımsal amaçlıdır. Ürettikleri gıda maddeleri ve diğer ticarî eşya genellikle tarıma dayanmaktadır. Bu husus pazarlama açısından bazı sorunların doğmasına neden olmaktadır. Günümüzün modern pazarlama organizasyonları toptan satışlar ve ihracat yanında özellikle perakende satışlar yapmakta ve buna da çoğunlukla büyük tüketim merkezlerinde büyük mağazalar açarak ve çok çeşitli ticarî eşyayı burada sergilemek suretiyle yapmaktadırlar.

Köy Kalkınma Kooperatiflerimizi üretim toplulukları olma niteliğinden tamamen arıtmadan ticarî bir yapıya kavuşturulması sırasında bu husus bir üretim paterni değişikliği sorununun doğmasına neden olmaktadır.

Bu mesele iki şekilde çözümlenebilir. Bir tanesi bölgelerde yeni kooperatifler oluşup bunlar yeni projelerin uygulanmasına geçecekleri sırada bölgede ve giderek yurdumuz belli başlı tüketim merkezlerinde halkımızın en çok ihtiyaç duyduğu diğer ticarî eşya üretimiyle ilgili konuları ele alabilirler. Bu amaçla yapılacak etüdler ve sürveylerden elde edilen sonuçlara göre Bakanlığımız Merkez ve Taşra Teşkilâtı fikrin oluşturulmasına yardımcı olabilirler.

İkinci ve en çok itibar edilmesi gereken diğer yol da Bölgesel Birliklerin bu tip projeleri uygulamalarıdır.

Özellikle kuruluşunu tamamlayıp, pazarlama organizasyon, tesis, araç, gereç ve taşıt sorunlarını çözümlenerek, ürettikleri hizmetler karşılığı elde ettikleri kârları ve kooperatif katılım paylarını sermayeye dönüştürmeğe ve böylece bir oto finansman sistemi geliştirmeğe başladıkları anda tarım dışı ve tarıma dayalı yeni sanayi tesisleri kurarak, ürettikleri ticarî eşya ile hem bünyesini oluşturan kooperatiflerin ortakları için gerekli emtiayı üretmiş ve hem de dağıtım kanallarını oluşturan kooperatiflerin ortakları için gerekli emtiayı üretmiş ve hem de dağıtım satış mağazaları için daha bol ve daha çeşitli mal sağlamış olur.

4. BÖLGESEL BİRLİKLERİN PAZARLAMAYI GELİŞTİRME YÖNÜNDEN PLÂNLANAN ORGANİZASYONU VE ÜRETİLECEK HİZMETLER :

— Bölgesel birliklerin ticarî yapılarını geliştirirken bu ticarî yapı ile birliklerin üretecekleri hizmetlerin gözönünde bulundurulması gerekir. Bu hizmetler kısaca Köy Kalkınma Kooperatiflerinin ve ileri safhalarda bölgesel birliklerin üretecekleri ticarî eşyanın,

- Alımı - Satımı,
- Alım - Satıma hazırlanması,
- Alım - Satımı yapılan yerlere dağıtımı,
- Alım - Satıma sunulması,

36 KÖY KALKINMA KOOPERATİFLERİNİN PAZARLAMAYLA İLGİLİ SORUNLARI VE ÇÖZÜM YOLLARI

- Ticarî özelliklerinin tanıtılması,
- Tüketimin artırılması amacıyla yapılan her türlü, çalışma, ilişkiler kurma,
- Kalite kontrol ve islâh çalışmaları,
- Ustalık bilgisi (know-how) nin geliştirilmesi gibi hususlardır.

Yukarıdaki hizmetlerin yerine getirilmesini sağlamak amacıyla bölgesel birliklerin ticarî yapılarında olması gerekli temel unsurların başlıcaları ise şöyledir :

— Pazarlama personeli (bunlar idareci, satış müdürü, depocu - teknisyenler, yardımcı personel, kalite kontrol ve islâh uzmanları vb. kimselerdir.)

— Pazarlama tesisleri (idare binası, depolar, tasnif, ambalâj, etiketleme ve paketleme araç ve gereçleridir.

— Taşıma Araçları (bunlar adi ve soğuk havalı kamyonlar, jeep - pick-uplar vs. dir.)

— Dağıtım Kanalları (bunları toptan ve perakende satış mağazaları, süper ve hyper marketler, büyük mağazalar, aracı işletmeler, komisyoncu ve acentalıklar vs. dir.)

Ek. 2 de bölgesel kooperatif birlikleri bünyesinde kurulması muhtemel pazarlama organizasyon, tesis ve hizmetleri şematik olarak verilmiştir.

Şimdi birlikte şemayı inceleyelim;

Ek. 3 de ise üreticilerle tüketiciler arasındaki ürün ve haber akışı şematik olarak gösterilmiştir.

SAĞLANACAK FAYDALAR

Bölgelerdeki Kooperatif Birlikleri bünyesinde uygulanmasına geçilecek pazarlama projeleri ile üretilecek hizmetler sonucu sağlanacak faydaları şu şekilde özetlemek mümkündür.

- Üretilecek ürünlere daha yaygın ve sürekli pazarlar bulunacaktır.
- Üretim plânlanacak ve üretimin sürekliliği sağlanacaktır.
- Üretim kapasitesi ve verimlilik artırılabilecektir.
- Müstakar bir fiyat ve pazar ihdas edilecektir.
- Pazarlama hizmetleri yaygınlaştırılacak, ucuzlatılacak ve verimli hale getirilecektir.
- Ürün standartlaştırılacak, kalite yükseltilecektir.
- Ürünlerin kalite ve hijenik nitelikleri kontrol altına alınacaktır.
- Tüketicilere ucuz ve kaliteli bol ürün sağlanacaktır.
- Ürünler pazarlarda sürekli bulunacaktır.
- Olumsuz rekabet, karaborsa ve monopollar bertaraf edilecektir.
- Yeni depolama ve taşıma potansiyeli yaratılacaktır.

- Aracılar daha fazla hizmet getirir hale getirilecek ve pazar suistimalleri önlenecektir.
- Üretim teknolojisi, işleme, kalite kontrol ve pazarlama konularındaki yenilikler daha çabuk yayılıp, uygulanacaktır.
- İhracat artırılabacak ve yeni döviz imkânları yaratılmış olacaktır.
- Ürünlerin reklâmı yapılacak, kooperatifler ve bölgeler daha iyi tanıtılacaktır.
- Ticaret kaidelerine riayet ve ticarî işlemlerin tanıtılması yaygınlaştırılacaktır.
- Pazar haberleri geliştirilecek ve daha geniş bir alanda yayınlanacaktır.

HUKUKİ MEVZUAT

1163 Sayılı Kooperatifler Kanunu açısından Bölge Birliklerinin bünyelerinde önerilen projelerin uygulanmasıyla ilgili herhangi bir sakınca yoktur.

Birlikler aynı kanun esaslarına göre yasal organlarını oluşturacak ve çalışmalara geçerek aynı kanunun ilgili maddelerine göre pazarlama personelinin atayacak ve tesislerini kuracaklardır.

BİR ÖRNEK :

1976 yılında Pazarlamayı Geliştirme Fen Heyeti Müdürlüğünce yapılan etüdler sonucu elde edilen verilere dayanılarak hazırlanan raporumuzdaki Van Bölgesinde böyle bir organizasyon kurulduğu takdirde bunun personel, tesis ve maliyeti kabaca neler olabilir bir bakalım.

Van Kooperatifler Birliğini oluşturacak kooperatifler hakkındaki bilgiler Ek. 1 de ve düşünülen pazarlama organizasyon ve tesisleri ise Ek. 4 de gösterilmiştir.

Şimdi Ek. 1 i ve Ek. 4 ü inceleyelim.

Van Bölgesinde böyle bir organizasyon kurulduğu takdirde bunun sabit yatırımını oluşturacak unsurlar şunlar olabilir.

Sabit Yatırım :

| | | |
|-------------------------------|---|-------------------------------|
| Arsa bedeli | : | 500.000 TL. (1 Dekar) |
| Proje bedeli | : | 664.500 " (% 15) |
| İdare binası inşaatı tutarı | : | 150.000 " (5 personel için) |
| Soğuk depo inşaat tutarı | : | 4.300.000 " (1000 Tonluk) |
| Soğuk havalı treyler (20 ton) | : | 3.900.000 " (2X1.950.000 TL.) |
| Jeep-Pick-uplar (750 kg.) | : | 367.500 " (3X 122.500 TL.) |
| Tefris ve büro malzemesi | : | 50.000 " «(Muhtelif) |
| Soğuk havalı kamyon (10 ton): | : | 312.000 " (1X 312.000 TL.) |

T o p l a m 10.254.000 TL.

38 KÖY KALKINMA KOOPERATİFLERİNİN PAZARLAMAYLA İLGİLİ SORUNLARI VE ÇÖZÜM YOLLARI.

İşletme Sermayesi :

Personel giderleri (1 Yıllık sigorta ve diğer giderler dahil)

| | | | |
|-----------------------|---|------------|---------------------|
| Genel Müdür | : | 96.000 TL. | (12 AyX8000 TL. X1) |
| Pazarlama Uzmanı | : | 84.000 " | (12 " X7000 " X1) |
| Muhasebeci | : | 72.000 " | (12 " X6000 " X1) |
| Sekreter, daktiloğraf | : | 24.000 " | (12 " X2000 " X1) |
| Depocu Teknisyen | : | 42.000 " | (12 " X3500 " X1) |
| Odacı | : | 24.000 " | (12 " X2000 " X1) |
| Ağır Vasıta Şoförleri | : | 144.000 " | (12 " X4000 " X3) |
| Şoför | : | 36.000 " | (12 " X3000 " X1) |
| Satış Mağ. Müd. leri | : | 144.000 " | (12 " X6000 " X) |
| " " Yardımcıları | : | 72.000 " | (12 " X3000 " X2) |

Toplam 738.000 TL.

| | | | |
|------------------------|---|-------------|---------------------|
| Satış Mağ. kira bedeli | : | 120.000 TL. | (12 AyX5000 TL. X2) |
| " " Isıtma, Aydın | : | 10.000 " | |
| Akaryakıt tamir vs. | : | 250.000 " | |

Toplam 380.000 TL.

Genel Toplam : 1.118.000 TL.

Sağlanacak Yan Gelirler : (Yıllık)

| | | |
|----------------------|---|-------------|
| Soğuk Depo Gelirleri | : | 250.000 TL. |
| Taşıma Gelirleri | : | 300.000 " |

Toplam : 550.000 TL.

Soğuk depo çevreye açık tutulacak, ayrıca taşıma araçları birlik dışındaki ürünlerin de ücretle taşınmasında kullanılabilir.

Yıllık Gelir - Gider Tablosu :

| | | |
|------------------|---|-------------|
| Gelirler Toplamı | : | 550.000 TL. |
| Giderler Toplamı | : | 1.118.000 " |

— 568.000 TL.

Bu fark birliği oluşturan kooperatiflerce karşılanacaktır.

Üretilcek Hizmetlerin Maliyeti : (%)

| | | |
|--|---|-------------------|
| Pazarlanacak ürünlerin rayiç bedel üzerinden parasal değer | : | 17.050.000 TL. |
| Pazarlama hizmetleri net tutarı | : | 568.000 " |
| Pazarlama hizmetleri maliyeti | : | 568.000 " = % 3,3 |

17.050.000

Kabaca yapılan hesaplamalardan anlaşıldığı gibi bölgesel organizasyonların üreteceği hizmetlerin maliyeti sadece işletme sermayesi açısından ele alındığında % 5 in altında, sabit yatırımının maliyeti uzun vâde-

de ele alındığında dahi bu maliyetin daima % 10 nun altında olacağı kolayca anlaşılmaktadır.

Kooperatiflerin ülkemiz ekonomisi ve ticaretinde daha etkili olabilmesi ve fiyat oluşumunda, üretim plânlamasında aktif bir rol oynaması ancak yurt çapında entegre edilerek, ticarî bir bünyeye kavuşturulması ile mümkün olabilir.

Böylece hem kooperatiflerin sektörel gelişmesi sağlanacak ve hem de kendilerinden beklenen daha bol üretim, daha kaliteli üretim, daha ucuz fiyat, hizmetlerin rasyonelleştirilmesi, kırsal sanayinin kurulması, kırsal nüfusun kentlere akımının önlenmesi gibi konularda başarılar elde edilebilir.

Ayrıca böyle bir entegrasyonla kooperatifler yeni birçok sanayi dalında üretimde bulunabildikleri gibi, bu sanayi dalları için gerekli finansmanı da bir oto finansman sistemi geliştirmek suretiyle sağlayabilirler.

Devletin hiçbir müdahalesi ve zorlaması olmadan, tamamen demokratik nizamın kaldelerine ve hukuk prensiplerine uygun olarak İsveç kooperatiflerinin kısa tarihi süre içinde ticarî yapılarında geliştirdikleri değişiklik ve bugünkü durumları bu konuda kooperatiflerin neler başarabileceğini bize gösteren faydalı bir örnektir.

**1977 YILINDA PAZARLAMA PROJESİ UYGULAYACAK
KOOPERATİF BİRLİKLERİ ve BUNLARA BAĞLI KOOPERATİFLER**

Ek. 1

| Bölgesi | Kooperatifin Adı | Proje Konusu | Proje Papası. Ton/Gün | Ortak Yıllık Üretim Sayısı | Yıllık Üretim Kapasitesi | | | Proje Tutarı | | | Devlet Yardımı | | |
|----------------------------------|---------------------|-----------------|-----------------------------|-------------------------------|--------------------------|------------------|------------------|---------------------|--------------------|-------------------|------------------|------------------|------------------|
| | | | | | B. Pey. (Ton) | K. Pay. (Ton) | T. Yağı (Ton) | Sabit Yat. (TL.) | İşl. Ser. (TL.) | Toplam (TL.) | Kredi (TL.) | Hibe (TL.) | Toplam (TL.) |
| IV. Bölge | | | | | | | | | | | | | |
| an | Özalp-Dönerdere | Mandıra | 5 | 139 | 20 | 40 | 5 | 1.345.543 | 1.289.925 | 2.635.468 | — | 271.408 | 271.408 |
| | « -Emek | « | 2-5 | 134 | 30 | 10 | 2 | 1.126.039 | 523.800 | 1.649.839 | 125.680 | 44.000 | 169.680 |
| | Gürpınar-Aş.Kaymaz | « | 5 | 82 | 90 | — | — | 1.345.543 | 1.289.925 | 2.635.468 | 522.525 | 114.980 | 637.505 |
| « | Erçiş-Çelebibağ | « | 2 | 79 | 40 | — | — | 1.126.039 | 523.800 | 1.649.839 | — | 500.000 | 500.000 |
| | Muradiye-Ünseli | « | 2 | 150 | — | 35 | — | 1.126.039 | 523.800 | 1.649.839 | — | 500.000 | 500.000 |
| tlis | Adilcevaz-Mrk.Köy | « | 5 | 143 | 40 | 40 | — | 1.345.543 | 1.289.925 | 2.635.468 | 462.400 | — | 462.400 |
| uş | Malazgirt-Nurettin | « | 2 | 92 | 20 | 20 | — | 1.126.039 | 523.800 | 1.649.839 | 180.000 | 358.100 | 538.100 |
| | « -Adaksu - | « | 2 | 150 | 30 | 25 | — | 1.126.039 | 523.800 | 1.649.839 | — | 254.720 | 254.720 |
| | Merkez-Tandoğan | « | 5 | 162 | 90 | — | — | 1.345.543 | 1.289.925 | 2.635.468 | 186.784 | 44.000 | 230.768 |
| | « -Dağarası | « | 5 | 105 | 90 | — | — | 1.345.543 | 1.289.925 | 2.635.468 | 441.140 | 21.408 | 462.540 |
| | Bulanık-Sarıpınar | « | 2 | 85 | 40 | — | — | 1.126.039 | 523.800 | 1.649.830 | 250.000 | 168.280 | 418.280 |
| | Varto-Çaylar | « | 5 | 159 | 90 | — | — | 1.345.543 | 1.289.925 | 2.635.468 | 108.700 | 73.000 | 181.700 |
| Toplam 12 Adet Kooperatif | | | 45 | 1480 | 580 | 170 | 7 | 14.829.492 | 10.882.350 | 25.711.842 | 2.277.229 | 2.349.896 | 4.627.125 |

| BÖLGE | Proje Kooperatif Adı | Proje Konusu | Proje Kapasite. | Ortak Sayısı | Yıllık Üretim Kapasitesi (m ²) | Proje Tutarı | | Devlet Yardımı | | | |
|--------------------------|-------------------------|-----------------|--------------------|-----------------|--|---------------------|--------------------|-------------------|----------------|----------------|-----------------|
| | | | | | | Sabit Yat. (TL.) | İşl. Ser. (TL.) | Toplam (TL.) | Kredi (TL.) | Hibe (TL.) | Toplam (TL.) |
| nyaya | Karapınar-Akören | Halıcılık | 50 Tez. | 107 | 5000 | 486.729 | 700.700 | 1.187.429 | 100.000 | 50.000 | 150.000 |
| « | Ereğli-Gökçeyazı | « | 50 Tez. | 137 | 5000 | 486.729 | 700.700 | 1.187.429 | — | — | — |
| « | Beyşehir-Budak | « | 50 Tez. | 77 | 5000 | 486.729 | 700.700 | 1.187.429 | 100.000 | — | 100.000 |
| « | Sarayönü-Kurşunlu | « | 50 Tez. | 68 | 3000 | 486.729 | 700.700 | 1.187.429 | — | — | — |
| « | Hadım-Afşar | « | 100 Tez. | 137 | 9000 | 974.661 | 1.387.000 | 2.361.661 | — | — | — |
| « | Bozkır-Çat | « | 100 Tez. | 393 | 10000 | 974.661 | 1.387.000 | 2.361.661 | 125.402 | 83.600 | 209.002 |
| PLAM 7 Kooperatif | | | 450 Tez. | 1077 | 40.000 m² | 4.382.967 | 6.277.500 | 10.660.467 | 425.402 | 133.600 | 559.002 |
| BÖLGE | | | | | | | | | | | |
| ayseri | İncesu-Süksün | « | 350 Tez. | 207 | 17.500 | 1.194.250 | 576.932 | 1.771.182 | — | — | — |
| « | Merk.-Mimarsinan | « | 150 Tez. | 102 | 7.500 | 751.681 | 1.880.962 | 2.632.643 | 50.000 | 100.000 | 150.000 |
| « | « -Başakpınar | « | 100 Tez. | 96 | 5.000 | 476.850 | 711.502 | 1.188.352 | 239.441 | 160.000 | 399.441 |
| evşehir | Merk.-Hacılar | « | 100 Tez. | 101 | 5.000 | 199.200 | 1.178.850 | 1.378.050 | 200.000 | — | 200.000 |
| rşehir | Mucur-Kıranardı | « | 100 Tez. | 80 | 5.000 | 230.040 | 585.930 | 815.970 | — | — | — |
| PLAM 5 Kooperatif | | | 800 Tez. | 586 | 40.000 m² | 2.852.021 | 4.934.176 | 7.786.197 | 489.441 | 260.000 | 749.441 |

| İE | KOOPERATİFİN ADI | Proje Konusu | Proje Kapasi. Ton/Gün | Ortak Sayısı | Yıllık Üretim Kapasitesi (Ton) | Proje Tutarı | | | DEVLET YARDIMI | | | |
|-------|--------------------|-----------------|-----------------------|--------------|--------------------------------|----------------|----------------|-------------|----------------|-----------|-------------|--|
| | | | | | | Sab. Yat. (TL) | İşl. Ser. (TL) | Toplam (TL) | Kredi (TL) | Hibe (TL) | Toplam (TL) | |
| IBUL | Silivri - Kavaklı | Süt Top. Değer. | 1,5 | 150 | 150 Yoğurt | | | | | | | |
| | | | | | 20 B. Pey. | 400.000 | 200.000 | 600.000 | — | — | — | |
| ARELİ | Merk. - Üsküp Buc. | » » | 5 | 585 | 90 » | 400.000 | 200.000 | 600.000 | 215.000 | 86.913 | 301.913 | |
| » | » - Kocahıdır | Mandra | 3 | 120 | 50 » | 400.000 | 200.000 | 600.000 | 187.350 | 30.650 | 218.000 | |
| » | » - Kızılıkdere | » | 2 - 3 | 171 | 50 » | 400.000 | 200.000 | 600.000 | — | — | — | |
| VE | » - Süloğlu | » | 3 | 64 | 50 » | 400.000 | 200.000 | 600.000 | — | — | — | |
| | Hafsa - Musulca | » | 1 | 116 | 60 » | 92.000 | 22.000 | 114.000 | — | — | — | |
| | Merkez - Akardere | » | 2 | 90 | 70 » | — | — | — | — | — | — | |
| | » - Kaynarca Buc | » | 4 | 180 | 80 » | 350.000 | 60.000 | 410.000 | — | — | — | |
| AM | 8Koop. | | 22 | 1476 | 150 T. Yoğ. 470 TB. Pe. | 2.442.000 | 1.082.000 | 3.524.000 | 402.350 | 118.563 | 519.913 | |

GENEL TOPLAM

| Konusu | Adedi | Proje Kapasi. Ton/Gün | Ortak Sayısı | B. Pey. (Ton) | K. Pey. (Ton) | Süt ve | | | Proje Tutarı | | I | | | |
|--------|-------|-----------------------|--------------|---------------|---------------|------------|-----------|---------|----------------|----------------|-------------|------------|------------|-------------|
| | | | | | | Mam. (Ton) | Bal (Ton) | Halı m2 | Sab. Yat. (TL) | İşl. Ser. (TL) | Toplam (TL) | Kredi (TL) | Kredi (TL) | Toplam (TL) |
| ra | 36 | 132 | 7095 | 1610 | 310 | 1357 | — | — | 39.759.597 | 24.651.975 | 64.411.572 | 5.636.385 | 4.220.167 | |
| | | | | | | | | | | | | Toplam | 9.856.552 | |
| k | 4 | 2000 Kvn. | 690 | — | — | — | 15 | — | 3.044.400 | 362.400 | 3.406.800 | 207.000 | 285.000 | |
| | | | | | | | | | | | | Toplam | 492.000 | |
| lık | 16 | 1600 Tez. | 2371 | — | — | — | — | 115.000 | 9.018.035 | 14.136.264 | 23.154.299 | 1.257.243 | 473.600 | |
| | | | | | | | | | | | | Toplam | 1.730.843 | |
| | 56 | Koop. | | 10.156 | | | | | 51.822.032 | 39.150.639 | 90.972.671 | 7.100.628 | 4.978.767 | |
| | | | | | | | | | | | | Toplam | 12.079.395 | |

ÜRETİM KOOPERATİFLERİ

Mandra Kooperatifleri

Halicilik Kooperatifleri

Arıcılık Kooperatifleri

Süt toplama Değerlendirme

Konservacilik ve diğer Kooperatifler

BİRLİKLER

idare Binası

Pazarlama Politikeleri

Taşıma Araçları

Pazarlama Personeli

Depolama

Sınıflandırma

Ambalajlama

Sepet taşıma kamyonları

Abi Kamyonlar

Kamyonetler

Dağıtım Kanalları

İpteneci depo ve mağazalar

Satış mağazaları

İhracat

Diğer tüketim merkezleri

Pazarlama müdürleri

Arayışmacı paz. uzmanları

Muhasebeciler

Yardımcı Personel

Kalite kontrol uzmanları

Üretilcek Hizmetler

Pazar Araştırması

Siparişler

Yeni pazar ihdası

Üretim planlama

Depolama

Potansiyel Satışlar

Fiyatlandırma

Haberleşme

İhracat

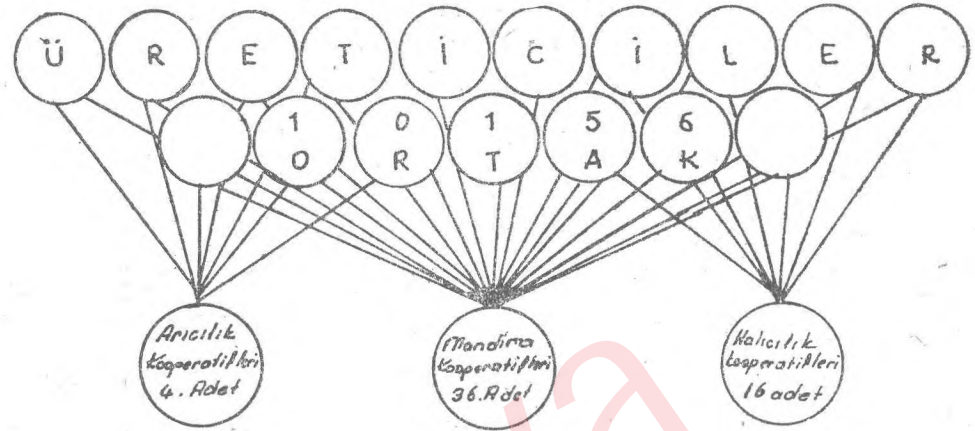
Taşıma

Kalite Kontrol

ÜRÜN VE HABER AKIŞ SEMASI

ÜRÜN AKIŞI

HABER AKIŞI



Ham Madde Üretim

İşleme Mamül Madde Üretimi

Kalite Kontrol

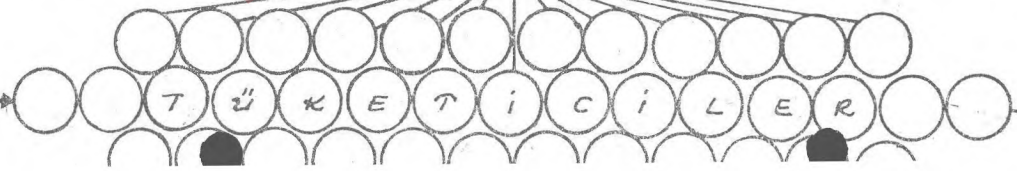
Üretim Planlaması pazarlama

Toptan ve Perakende Satışlar

Tüketim

BİRLİK PAZARLAMA ORGANİZASYONU

Dağıtım Kanalları



Kredi, Vekâlet Stat
Daha fazla üretim
Haberler

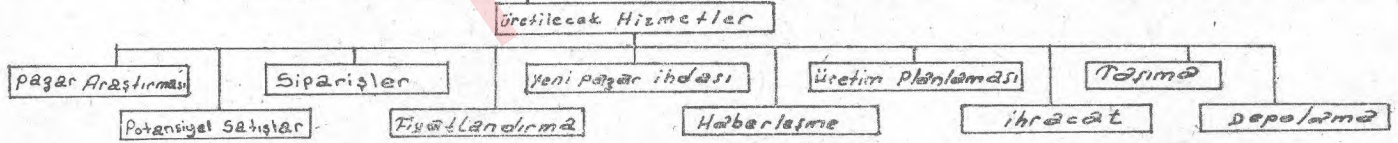
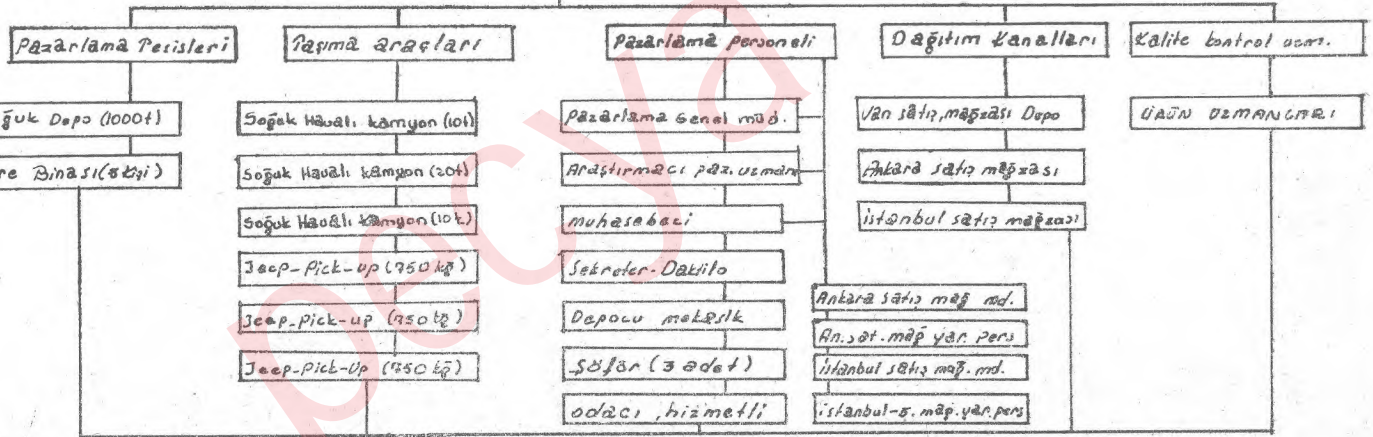
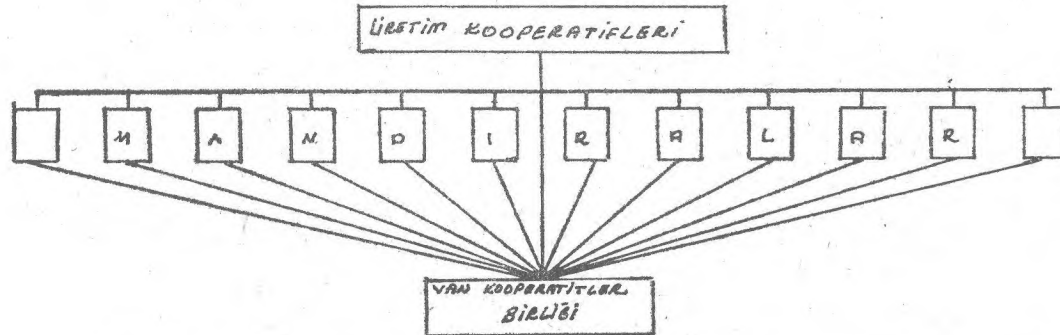
Paklıflar, Haberler
Ödemeler, Fiyat

Siparişler
Haberler

Talep, İstek
Siparişler

VAN KOOPERATİFLER BİRLİĞİ PAZARLAMA ORGANİZASYON VE TESİSLERİ ŞEMASI

EK. 4



FAYDALANILAN ESERLER

- Kooperatifler Destekleme Genel Müdürlüğü, Destekleme Dairesi Bşk. lığı, Pazarlamayı Geliştirme Fen Heyeti Müdürlüğü Etüd raporları.
- Devlet Yatırım Bankası, Yatırım Projelerinin Hazırlanması ve Değerlendirilmesi adlı 2 ciltlik yayını.
- Tarımsal Ürünlerin Pazarlanmasında Kooperatifçilik. Hikmet Biçentürk DPT. Uzmanı.
- Kooperatifler Destekleme Genel Müdürlüğü, Destekleme Dairesi Başkanlığı ve Proje Dairesi Başkanlığı Dosya ve kayıtları.
- The KF/KONSUM Coop movement Annual Survey for 1973, KF International Department, Stockholm, 15, Sweden.
- Parliamentary, Organisational and Administrative Structure KF International Department Stockholm 15 Sweden.
- The Consumer Cooperative Movement and Industrial Cartels, Hugo Kyleböck.
- Consumer Cooperatives in Sweden, The Swedish Institute.
- KF-KONSUM, Folksam, Ok. Brief Information about The Swedish Consumer Cooperative Movement.
KF International Department S—104 Stockholm, Sweden.
- Marketing Research in Developing Countries, Krachman.

KOOPERATİFÇİLİK

Founded in 1931

Kooperatifçilik is the publication of The Turkish Cooperative Association. It is published four times a year. The subscription price to the review is \$ 4 a year, air mail included. Correspondance relating to the review should be sent to «Türk Kooperatifçilik Kurumu, Mithatpaşa Caddesi 38/A, Ankara - Turkey.»

The Turkish Cooperative Association assumes no responsibility for the views expressed by authors whose articles appear in Kooperatifçilik.

Proprietor on behalf of

The Turkish Cooperative Association

Nusret UZGÖREN

Editorial Board

Celâl UZEL

Basri İMECE

Osman ATTILÂ

Each issue of the review will contain some articles, research notes, communications, book review, announcement and news notes on cooperatives in English or, French language. But the review is mainly issued for the Turkish readers. For that reason the contents will be mainly Turkish.

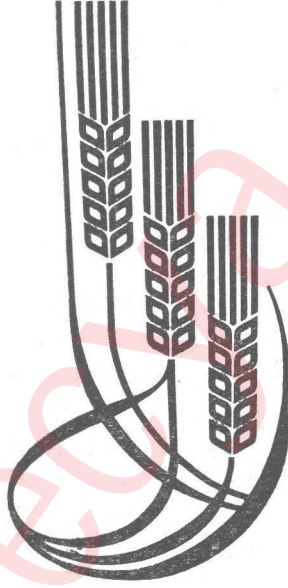
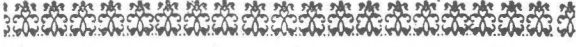


BOARD OF ADMINISTRATORS

| | |
|-------------------------------------|---|
| Nusret UZGÖREN - Chairman | Former General Director, Turkish People's Bank. |
| Celâl UZEL - Vice Chairman | Engineer, Former General Director, Turkish Cooperative Association. |
| Şevki GÜRSOY - Tresurer | Financial Expert. |
| Nuri ABAÇ | Advisor, State Planning Organisation. |
| Şimşek ARMAN | Assistant General Director, Cooperative Training and Handicraft General Directorate, Ministry of Village Affairs. |
| Osman ATTILÂ | Poet, Editor. |
| Yıldırım ERGİDEN | Former Cooperative Director, Turkish People's Bank. |
| Süleyman GÖKEER | Advisor, Turkish Agricultural Bank. |
| Ekrem GÖL | General Director, Agricultural Credit Cooperatives Central Union. |
| Kadir GÖZÜBÜYÜK | Assistant Director, Agricultural Credit Cooperatives Central Union. |
| Basri İMECE | Assistant Director, Public Relations Department, Turkish Agricultural Bank. |
| Kadir KALFA | Assistant General Director, Cooperative Organisation General Directorate, Ministry of Village Affairs. |
| Prof. Dr. Ziya Gökalp MÜLAYİM | Ankara University, Faculty of Agriculture. |
| Hüseyin POLAT | Cooperative Expert Türk-İş Trade Union. |
| Kâzım SEÇER | Director, Turkish Agricultural Bank. |

BOARD OF AUDITORS

| | |
|-----------------------------------|--|
| Harun PASTANOĞLU - Chairman | Assistant General Director, Turkish People's Bank. |
| Şahinkaya DİL | Assistant Director, Ministry of Culture. |
| Yaşar Faruk İNAL | Poet, Editor. |



ANKA

T.C. ZIRAAT BANKASI

*HER YERDE HER ZAMAN
hizmetinizde bulunmaktan kıvanç duyar*

